



DIAGNOZA SŁUŻĄCA
WYZNACZENIU OBSZARU ZDEGRADOWANEGO
I OBSZARU REWITALIZACJI
GMINY RZEPIN

RZEPIN 2022

SPIS TREŚCI

1. PRZEDMIOT OPRACOWANIA I PODSTAWA PRAWNA	3
2. SŁOWNICZEK POJĘĆ	3
3. OGÓLNA CHARAKTERYSTYKA GMINY RZEPIN	4
4. METODYKA WYZNACZENIA OBSZARU ZDEGRADOWANEGO I OBSZARU REWITALIZACJI.....	8
4.1. Metodyka prac przyjęta w procesie delimitacji obszarów zdegradowanych	8
4.2. Podział gminy Rzepin na jednostki analityczne	10
4.3. Wybór wskaźników służących dokonaniu analizy wskaźnikowej wskazanych jednostek analitycznych.....	13
5. ANALIZA WSKAŹNIKOWA JEDNOSTEK ANALITYCZNYCH	17
5.1. Sfera społeczna.....	17
5.2. Sfera gospodarcza.....	33
5.3. .Sfera środowiskowa.....	34
5.4. Sfera przestrzenno-funkcjonalna	37
5.5. Sfera techniczna.....	38
6. WYZNACZENIE OBSZARU ZDEGRADOWANEGO.....	39
7. WYZNACZENIE OBSZARU REWITALIZACJI.....	42

1. PRZEDMIOT OPRACOWANIA I PODSTAWA PRAWNA

Przedmiotem niniejszego opracowania jest diagnoza służąca wyznaczeniu obszaru zdegradowanego i obszaru rewitalizacji dla terenu gminy Rzepin. Podstawą prawną niniejszego dokumentu jest Ustawa z dnia 9 października 2015 r. o rewitalizacji (tekst jednolity: Dz. U. z 2021 r. poz. 485), zwana dalej Ustawą.

2. SŁOWNICZEK POJĘĆ

REWITALIZACJA – rewitalizacja stanowi proces wyprowadzania ze stanu kryzysowego obszarów zdegradowanych, prowadzony w sposób kompleksowy, poprzez zintegrowane działania na rzecz lokalnej społeczności, przestrzeni i gospodarki, skoncentrowane terytorialnie, prowadzone przez interesariuszy rewitalizacji na podstawie gminnego programu rewitalizacji.

OBSZAR ZDEGRADOWANY – obszar gminy znajdujący się w stanie kryzysowym z powodu koncentracji negatywnych zjawisk społecznych, w szczególności bezrobocia, ubóstwa, przestępczości, wysokiej liczby mieszkańców będących osobami ze szczególnymi potrzebami, o których mowa w ustawie z dnia 19 lipca 2019 r. o zapewnianiu dostępności osobom ze szczególnymi potrzebami, niskiego poziomu edukacji lub kapitału społecznego, a także niewystarczającego poziomu uczestnictwa w życiu publicznym i kulturalnym. Wyznaczenie obszaru zdegradowanego możliwe jest tylko w przypadku występowania na nim ponadto co najmniej jednego z następujących negatywnych zjawisk:

1. gospodarczych – w szczególności niskiego stopnia przedsiębiorczości, słabej kondycji lokalnych przedsiębiorstw,
2. środowiskowych - w szczególności przekroczenia standardów jakości środowiska, obecności odpadów stwarzających zagrożenie dla życia, zdrowia ludzi lub stanu środowiska,
3. przestrzenno-funkcjonalnych – w szczególności niewystarczającego wyposażenia w infrastrukturę techniczną i społeczną lub jej złego stanu technicznego, braku dostępu do podstawowych usług lub ich niskiej jakości, niedostosowania rozwiązań urbanistycznych do zmieniających się funkcji obszaru, niskiego poziomu obsługi komunikacyjnej, niedoboru lub niskiej jakości terenów publicznych,
4. technicznych – szczególności degradacji stanu technicznego obiektów budowlanych, w tym o przeznaczeniu mieszkaniowym oraz niefunkcjonowaniu rozwiązań technicznych umożliwiających efektywne korzystanie z obiektów budowlanych w szczególności w zakresie energooszczędności i ochrony środowiska.

OBSZAR REWITALIZACJI – obszar obejmujący całość lub część obszaru zdegradowanego, cechujący się szczególną koncentracją negatywnych zjawisk, na którym z uwagi na istotne znaczenie dla rozwoju lokalnego gmina zamierza prowadzić rewitalizację. Obszar rewitalizacji nie może być większy niż 20 % powierzchni gminy oraz zamieszkały przez więcej niż 30 % liczby jej mieszkańców. Obszar rewitalizacji może być podzielony na podobszary, w tym podobszary nieposiadające ze sobą wspólnych granic.

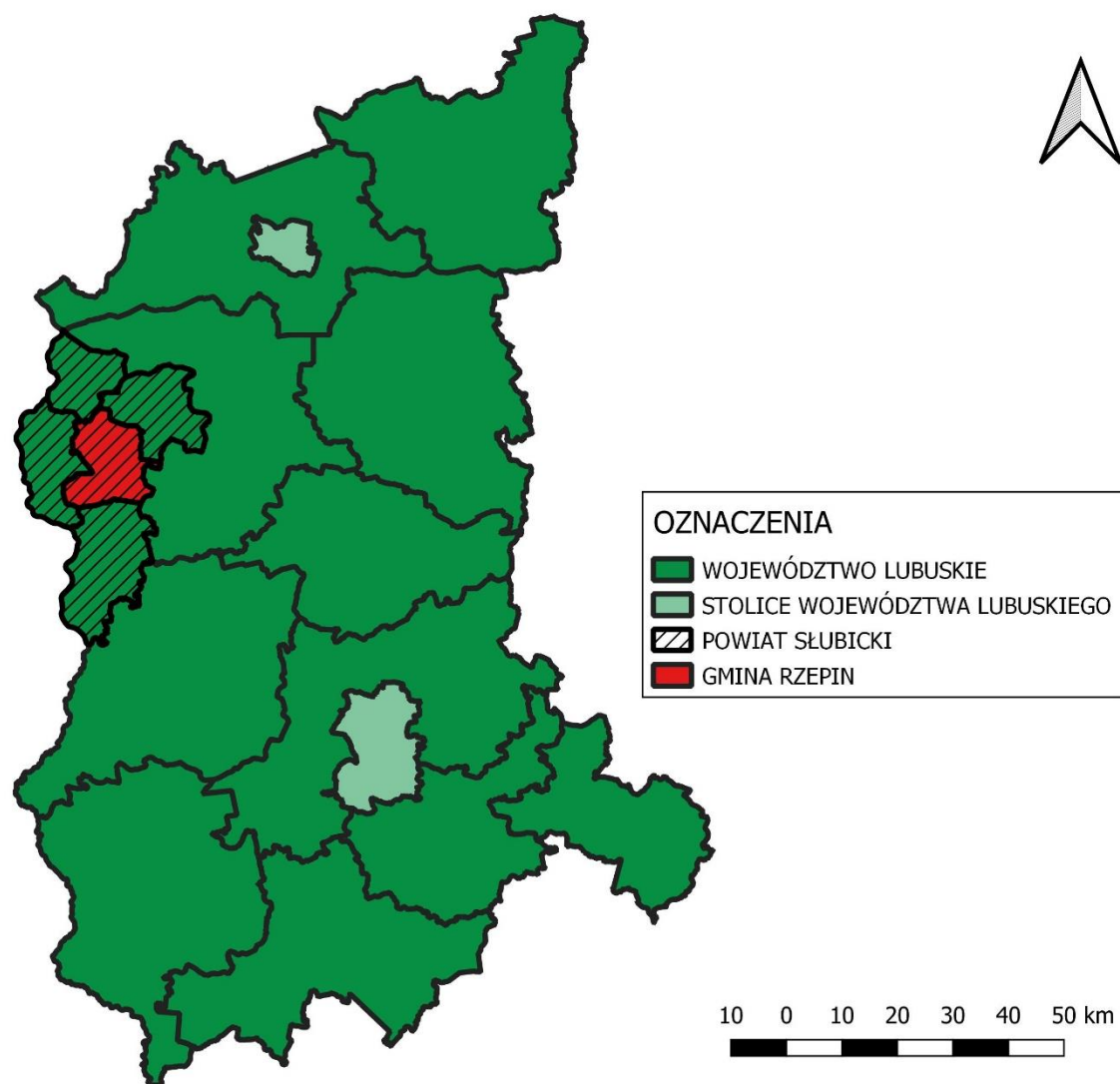
3. OGÓLNA CHARAKTERYSTYKA GMINY RZEPIN

Gmina Rzepin jest gminą miejsko-wiejską, położoną w strefie przygranicznej z Niemcami, zlokalizowaną w zachodniej części województwa lubuskiego, na terenie powiatu słubickiego (Rycina 1.). Gmina sąsiaduje z następującymi jednostkami terytorialnym tego samego rzędu:

- gmina Słubice – powiat słubicki;
- gmina Górzycza – powiat słubicki;
- gmina Ośno Lubuskie – powiat słubicki;
- gmina Torzym – powiat sulęciński;
- gmina Cybinka – powiat słubicki.

Powierzchnia całkowita gminy wynosi 191 km², z czego około 11 km² powierzchni zajmuje Miasto Rzepin, co stanowi 6 % powierzchni całkowitej Gminy. Na podstawie danych GUS gminę zamieszkiwało 9678 mieszkańców, z czego 6485 mieszkańców na terenie miasta, a 3193 mieszkańców na obszarach wiejskich.

Rycina 1. Położenie gminy Rzepin na tle powiatu słubickiego oraz województwa lubuskiego



Źródło: opracowanie własne.

W skład administracyjny gminy Rzepin wchodzi Miasto Rzepin, które stanowi jednocześnie siedzibę władz samorządowych oraz 15 miejscowości dzielących się na 10 sołectw, tj.: Drzeńsko, Gajec, Kowalów, Lubiechnia Mała, Lubiechnia Wielka, Radów, Serbów, Starków, Staroścín i Sułów.

Gmina Rzepin leży na skrzyżowaniu ważnych szlaków komunikacyjnych wschód-zachód i północ-południe. Na drogowy układ komunikacyjny gminy składają się: autostrada A2, droga krajowa nr 92, drogi wojewódzkie nr 134,137 i 139, drogi powiatowe nr 1309 F, 1302 F, 1303 F, 1254 F, 1255 F, 1311 F oraz drogi gminne. Istotnym punktem komunikacji drogowej jest węzeł autostradowy Rzepin.

Ważnym elementem struktury komunikacyjnej gminy jest sieć kolejowa. Na obszarze Rzepina zlokalizowano ważny węzeł komunikacji osobowo-towarowej. Przez teren gminy przebiegają następujące linie kolejowe: linia kolejowa nr 3 Warszawa Zachodnia – Kunowice; linia kolejowa nr 273 Wrocław Główny – Szczecin Główny; linia kolejowa nr 364 Wierzbno – Szczecin.

Na terenie gminy Rzepin obowiązuje Studium uwarunkowań i kierunków zagospodarowania przestrzennego Miasta i Gminy Rzepin, uchwalone Uchwałą Rady Miejskiej w Rzepinie Nr XXXIX/47/2006 z dnia 6 września 2006 r., w kolejnych latach zmienione następującymi uchwałami: Uchwała Nr XLI/91/09 Rady Miejskiej w Rzepinie z dnia 29 grudnia 2009 r.; Uchwała Nr XLV/383/2014 Rady Miejskiej w Rzepinie z dnia 25 września 2014 r.; Uchwała Nr XXI/167/2016 Rady Miejskiej w Rzepinie z dnia 7 września 2016 r. Zgodnie z ww. dokumentem gmina została podzielona na trzy obszary funkcjonalne:

A – obszar miejski obejmujący miasto Rzepin w jego granicach administracyjnych

Strefy polityki przestrzennej obszaru A:

- strefa śródmiejska;
- strefa mieszkaniowo-usługowa (północna);
- strefa mieszkaniowo-usługowa (zachodnia);
- strefa magazynowo-produkcyjna;
- strefa usługowo-rzemieślnicza;
- strefa leśno-rolna.

B – obszar wiejski obejmujący obszar gminy Rzepin z wyłączeniem miasta oraz terenów zwartych kompleksów leśnych

Strefy polityki przestrzennej obszaru B:

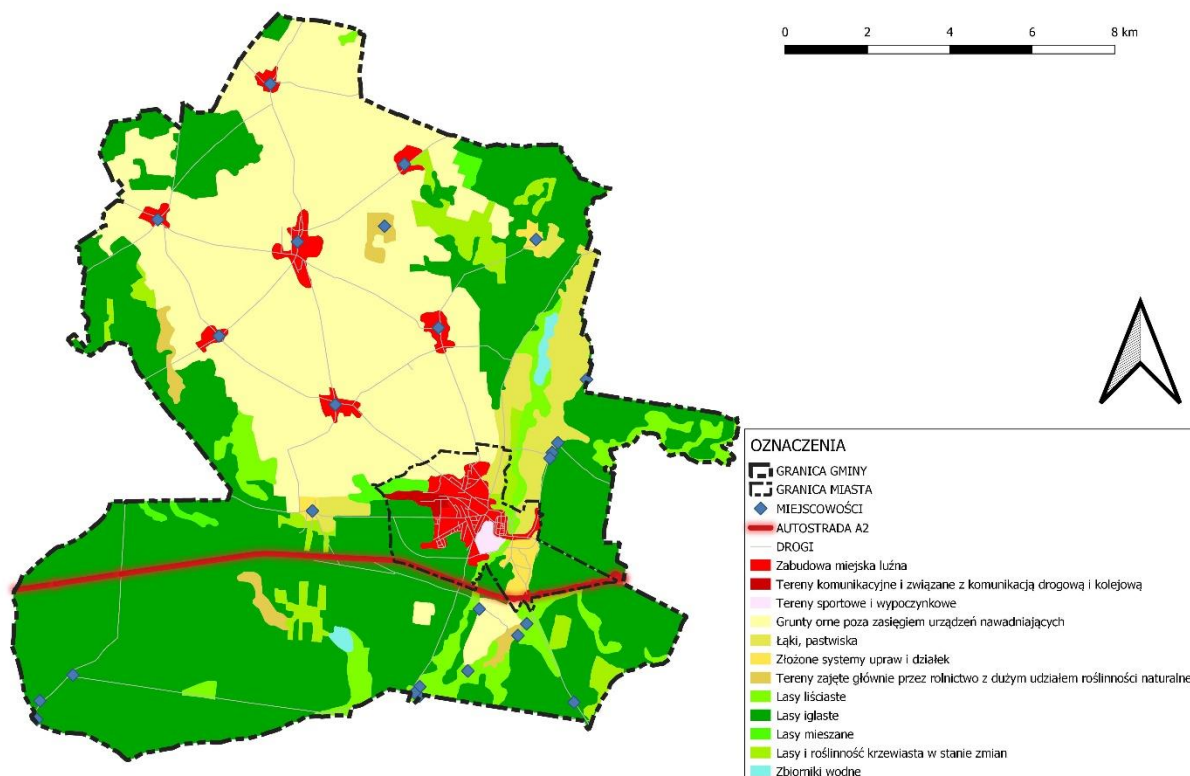
- strefa środkowa;
- strefa rolnicza;
- strefa rolniczo-leśna;
- strefa turystyczno-leśna;
- strefa rolniczo-turystyczna.

C – obszar zwartych kompleksów leśnych.

W strukturze funkcjonalno-przestrzennej gminy Rzepin widoczne są dwa dominujące kierunki: północna część posiadająca charakter rolniczy i południowa z dominującymi kompleksami leśnymi, w przeważającej części składającymi się z lasów iglastych. Miasto Rzepin położone jest na skraju obu tych struktur i stanowi centralny ośrodek układu osadniczego gminy. Układ osadniczy lepiej rozwinięty jest w części północnej – rolniczej, z dobrze wykształconą siecią

dróg lokalnych. Przez tereny leśne w północnej części gminy przebiega autostrada A2. Szczegółowe pokrycie terenu oraz jego użytkowanie przedstawiono na Rycinie 2.

Rycina 2. Pokrycie terenu oraz użytkowania gruntów w gminie Rzepin



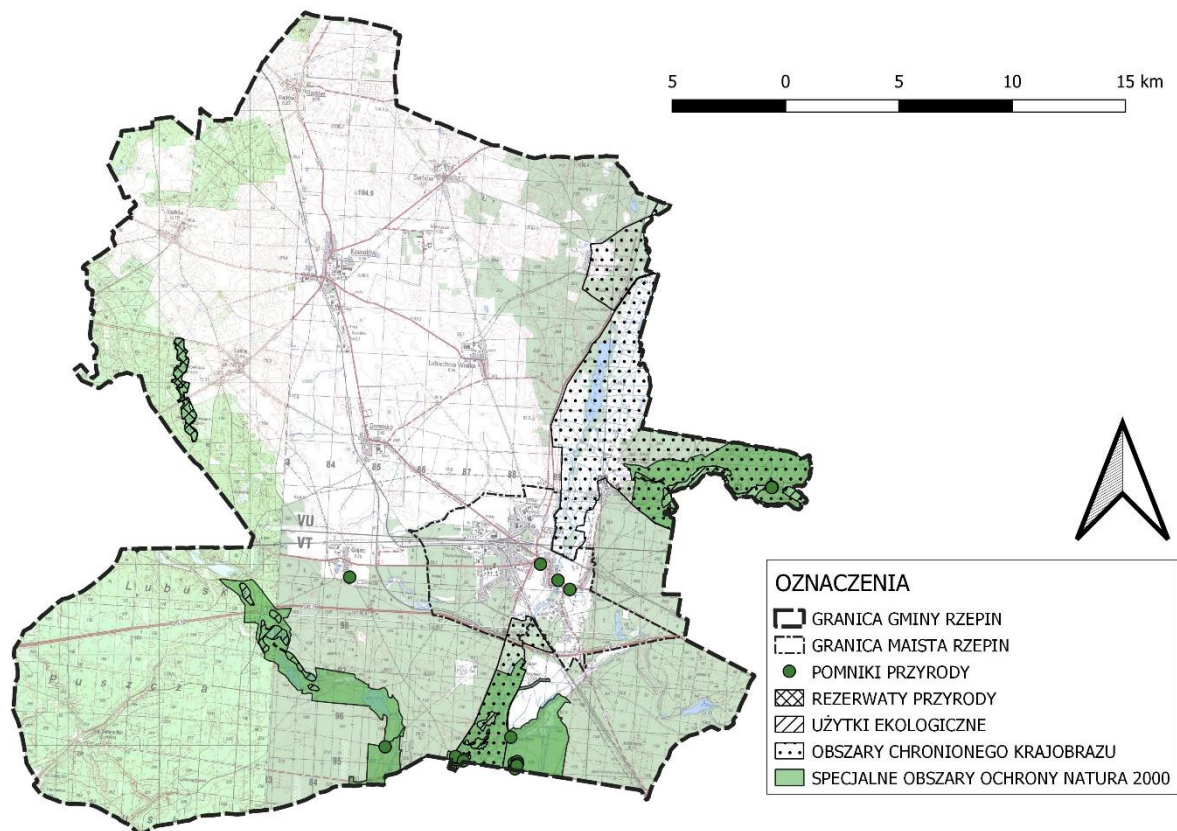
Źródło: opracowanie własne na podstawie CorineLandCover.

Gmina Rzepin położona jest na obszarze o urozmaiconym krajobrazie z obiektami cennymi przyrodniczo. W granicach administracyjnych zlokalizowane są następujące obszary chronione na podstawie Ustawy z dnia 16 kwietnia 2004 r. o ochronie przyrody (tekst jednolity: Dz. U. z 2022 r., poz. 916):

- rezerwat przyrody „Mokradła Sułowskie”;
- obszar Chronionego Krajobrazu „Dolina Ilanki”;
- obszar Chronionego Krajobrazu „Ośniańska Rynna z Jeziorem Busko”;
- specjalny Obszar Ochrony „Torfowiska Sułowskie” – kod obszaru: PLH080029;
- specjalny Obszar Ochrony Natura 2000 „Rynna Jezior Rzepińskich” – kod obszaru: PLH080049;
- specjalny Obszar Ochrony Natura 2000 „Ujście Ilanki” – kod obszaru: PLH080015;
- specjalny Obszar Ochrony Natura 2000 „Dolina Ilanki” – kod obszaru: PLH080009;
- użytki ekologiczne: „Wokół Jeziora Papienko”; „Przy Drodze”; „Oczko”; „Przy Oczku”; „Gajec”; „Łąki”; „Pola”; „Nad Ilanką”; „Wzdłuż Ilanki”; „Przy Ilance”;
- 23 pomniki przyrody.

Rozmieszczenie poszczególnych terenów na tle gminy Rzepin przedstawiono na Rycinie 3.

Rycina 3. Rozmieszczenie terenów chronionych na terenie gminy Rzepin



Źródło: opracowanie własne na podstawie danych GDOŚ.

Zgodnie z Planem Zagospodarowania Przestrzennego Województwa Lubuskiego uchwalonego, uchwalonego Uchwałą Nr XLIV/667/18 Sejmiku Województwa Lubuskiego z dnia 23 kwietnia 2018 r. w sprawie uchwalenia Planu Zagospodarowania Przestrzennego Województwa Lubuskiego wraz z planami zagospodarowania przestrzennego miejskiego obszaru funkcjonalnego ośrodka wojewódzkiego Zielona Góra i Gorzów Wlkp. (Dz. Urz. Woj. Lubuskiego z dnia 2 maja 2018 r., poz. 1163), obszar gminy Rzepin należy do następujących obszarów funkcjonalnych:

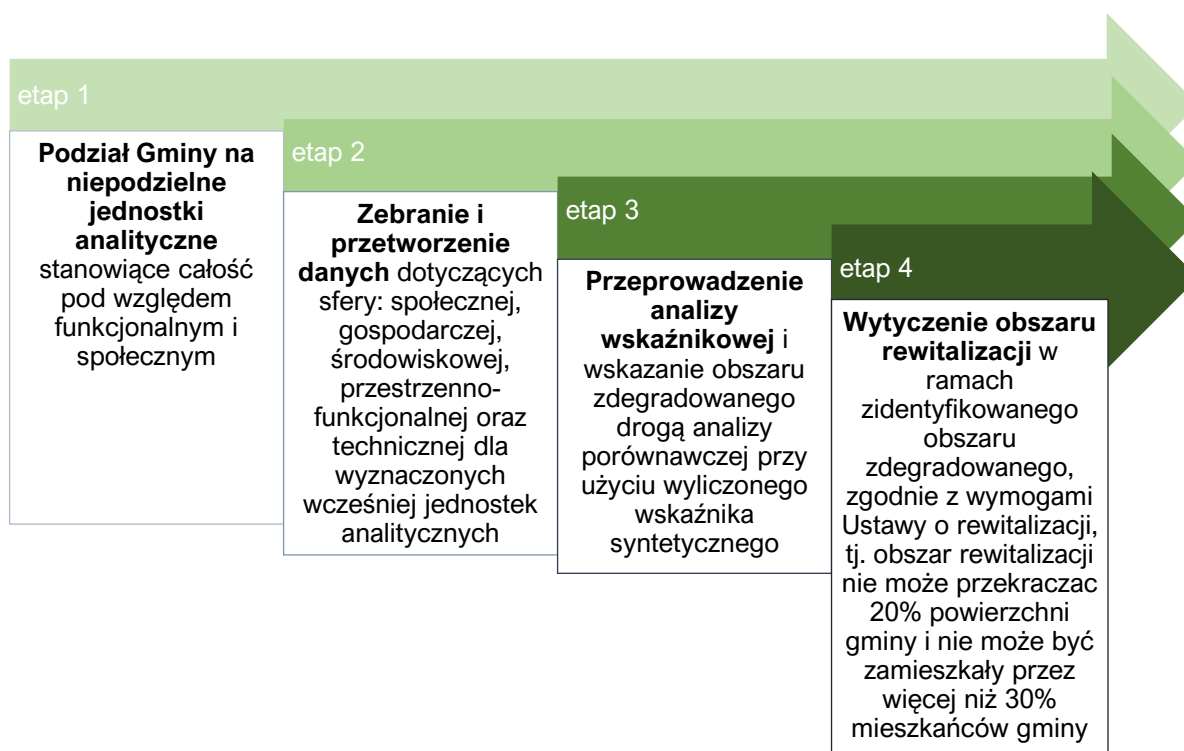
- wiejskie obszary funkcjonalne wymagające wsparcia procesów rozwojowych;
- obszary narażone na niebezpieczeństwo powodzi w skali dorzeczy;
- obszary cenne przyrodniczo;
- obszary ochrony krajobrazów kulturowych;
- obszary ochrony i kształtowania zasobów wodnych;
- obszary ochrony strategicznych złóż kopalin;
- obszary o najniższym stopniu rozwoju i pogarszających się perspektywach rozwojowych;
- obszary przygraniczne (strefa II i III);
- Subregion G8.

4. METODYKA WYZNACZENIA OBSZARU ZDEGRADOWANEGO I OBSZARU REWITALIZACJI

4.1. Metodyka prac przyjęta w procesie delimitacji obszarów zdegradowanych

ETAPY PRAC

Diagnoza służąca wyznaczeniu obszaru zdegradowanego i obszaru rewitalizacji na terenie gminy Rzepin oraz zawarta w niej metodyka delimitacji, opracowana została w sposób spełniający wymogi Ustawy w zakresie zbierania, przetwarzania oraz prezentowania danych. Podczas opracowywania metodyki delimitacji, korzystano także z wytycznych i rekomendacji zawartych w publikacji „Delimitacja – krok po kroku” zrealizowanej przez zespół pracowników Instytutu Rozwoju Miast pod redakcją Ministerstwa Infrastruktury i Budownictwa. Przyjęta w procesie delimitacji obszarów zdegradowanych i obszarów rewitalizacji na terenie Gminy Rzepin metodyka, zakładała czteroetapowy system pracy, który przedstawiony został na poniższej grafice.



METODA WYZNACZENIA OBSZARU ZDEGRADOWANEGO PRZY UŻYCIU WSKAŹNIKA SYNTETYCZNEGO

Do przeprowadzenia analizy wskaźnikowej konieczne było zagregowanie danych do poszczególnych jednostek analitycznych. Ze względu na to, że dobrane wskaźniki

przedstawiane są w różnych jednostkach i przedziałach, ich porównywanie oparte na zasadach statystycznych pozostaje utrudnione. W przypadku analizy złożonych zjawisk, które opisuje się więcej niż jedną zmienną, pojawiają się problemy, jakie nie występują w analizach prostych dla jednej zmiennej.

Jednym ze sposobów na porównanie ze sobą wskaźników jest wyznaczenie wskaźnika syntetycznego, co pozwala na porównanie poszczególnych wskaźników częściowych i otrzymanie jednego wskaźnika poziomu koncentracji negatywnych zjawisk.

W pierwszym etapie analizy wskaźnikowej dokonana została standaryzacja danych dotyczących poszczególnych zjawisk kryzysowych. Polegała ona na odjęciu odmiennych ich średnich arytmetycznych, a następnie podzieleniu otrzymanej różnicy przez odchylenie standardowe populacji według wzoru:

$$t_{ij} = \frac{x_{ij} - \bar{x}_j}{s_j}, \text{ gdy zmienna jest stymulantą lub}$$
$$t_{ij} = \frac{x_{ij} - \bar{x}_j}{s_j} * (-1), \text{ gdy zmienna jest destymulantą,}$$

gdzie:

t_{ij} – standaryzowana wartość wskaźnika j dla jednostki analitycznej i ,

x_{ij} – wartość wskaźnika j dla jednostki analitycznej i ,

\bar{x}_j – średnia arytmetyczna wskaźnika j ,

s_j – odchylenie standardowe wskaźnika j .

Dzięki zastosowaniu takiego rozwiązania, wartości większe od średniej dla całej gminy po standaryzacji będą przyjmowały wartość dodatnią (korzystniejszą dla danej jednostki analitycznej), natomiast wartości mniejsze od średniej – wartość ujemną (niekorzystną dla danej jednostki analitycznej). Im niższa jest wartość standaryzowanego wskaźnika tym poziom koncentracji negatywnego zjawiska w danej jednostce analitycznej jest większy.

Ostatnim etapem wyznaczenia wskaźnika syntetycznego jest obliczenie średniej arytmetycznej zestandaryzowanych zmiennych dla każdej z badanych sfer: społecznej, gospodarczej, środowiskowej, przestrzenno-funkcjonalnej i technicznej. Wartość wskaźnika syntetycznego odpowiada na pytanie, czy dana jednostka analityczna znajduje się w stanie kryzysowym. Wysokie wartości wskaźnika świadczą o pozytywnym obrazie zjawisk w danej

jednostce, natomiast niskie ukazują koncentrację zjawisk kryzysowych. W celu uzyskania wartości wskaźnika syntetycznego posłużono się wzorem:

$$P_i = \frac{1}{n} \sum_{i=1}^n t_{ij}$$

gdzie:

P_i – syntetyczny wskaźnik negatywnych zjawisk dla jednostki analitycznej i ,

n – liczba wskaźników

t_{ij} – wartość wskaźnika j dla jednostki analitycznej i

Zgodnie z przyjętą metodyką do obszaru zdegradowanego włączone mogą zostać wszystkie te jednostki analityczne, których wskaźnik syntetyczny jest ujemny (mniejszy niż 0) w sferze społecznej oraz w co najmniej jednej z pozostałych sfer. Im niższe wartości przyjmuje wskaźnik syntetyczny tym poziom negatywnych zjawisk w danej sferze jest większy.

4.2 Podział gminy Rzepin na jednostki analityczne

Zgodnie z przedstawioną w powyższym rozdziale metodyką prac, przyjętą w procesie delimitacji obszarów zdegradowanych, etap pierwszy dotyczył podziału gminy Rzepin na niepodzielne jednostki analityczne, stanowiące całość pod względem funkcjonalnym i społecznym. To umożliwiło zebranie i przetworzenie w kolejnym kroku danych opisujących sfery: społeczną, gospodarczą, środowiskową, przestrzenno-funkcjonalną oraz techniczną.

Wyznaczone w procesie delimitacji jednostki analityczne odzwierciedlają specyfikę danego terenu, ze szczególnym uwzględnieniem funkcji dominującej, a także sposobu zagospodarowania przestrzennego. Ważnym było również, aby w trakcie dokonywania podziału, uwzględnić intensywność użytkowania danego obszaru. Tak wypracowany podział sprawił, że dokonana w kolejnych etapach porównawcza analiza wskaźnikowa, przeprowadzona została w sposób uwzględniający zróżnicowanie przestrzenne gminy.

W procesie prac nad podziałem gminy na jednostki analityczne skorzystano z następujących źródeł danych:

- granice administracyjne, w tym granice gminy, miejscowości oraz granice sołectw;
- dane z ewidencji gruntów i budynków, w tym granice obrębów ewidencyjnych oraz działek ewidencyjnych;
- obszary zabudowy,
- użytki gruntowe i kontury klasyfikacyjne,
- funkcje terenu.

W trakcie dokonywania podziału gminy Rzepin na jednostki analityczne, wyznaczono na jej obszarze dziewięć jednostek analitycznych, z czego cztery na obszarach wiejskich, a pięć na terenie miasta.

Zakres przestrzenny poszczególnych jednostek przedstawiono na Rycinie 4. Zaszeregowanie poszczególnych miejscowości do jednostek analitycznych przedstawiono w Tabeli 1.

Tabela 1. Jednostki analityczne wyznaczone na terenie gminy Rzepin

Oznaczenie jednostki analitycznej	Miejscowości i ulice wchodzące w skład jednostki analitycznej	Typ jednostki
1	Kowalów, Radów, Serbów, Starków	obszar wiejski
2	Drzeńsko, Sułów	obszar wiejski
3	Lubiechnia Mała, Lubiechnia Wielka, Staroścín	obszar wiejski
4	Gajec	obszar wiejski
R1	Fabryczna, Kolejowa, Konstytucji 3 Maja, Krótka, 1 Maja, Czesława Miłosza, Nadrzeczna, Elizy Orzeszkowej, Ośniańska (część), Północna, Bolesława Prusa, Mikołaja Reja, Władysława Reymonta, Henryka Sienkiewicza, Juliusza Słowackiego (część)	obszar miejski
R2	Walentego Bayera, gen. Józefa Bema, Brzozowa, Bukowa, Celna, Dębowa, Grzybowa, św. Huberta, Jagodowa, Jaśminowa, Kalinowa, Kasztanowa, Klonowa, Konwaliowa, Józefa Ignacego Kraszewskiego, Kwiatowa, Adama Mickiewicza (część), Nadtorowa, Okrężna (część), Ignacego Jana Paderewskiego, Podlaska, Poziomkowa, Puszczy Rzepińskiej, gen. Władysława Sikorskiego, Słoneczna, Słubicka (część), Sosnowa, Świerkowa, Towarowa, Wrzosowa, Zachodnia, Zielona	obszar miejski
R3	Agrestowa, Bolesława Chrobrego, Czereśniowa, Dworcowa, Papieża Jana Pawła II rondo, Marii Konopnickiej, Adama Mickiewicza (część), Mieszka I, Morełowa, Ośniańska (część), Juliusza Słowackiego (część), Słubicka (część), Śliwkowa, Wiśniowa, Władysława Łokietka, Wolności	obszar miejski
R4	Boczna, Bohaterów Westerplatte, Inwalidów Wojennych, Kościelny pl., Tadeusza Kościuszki, Księdza Stanisława Kusiaka, Lipowa, Adama Mickiewicza (część), Adama Mickiewicza rondo, Poczta, Poznańska (część), Okrężna (część), Ośniańska (część), Ratuszowa, Ratuszowy pl., Rolna, Wąska, Wojska Polskiego, Zapłocie	obszar miejski
R5	Akacyjowa, Fryderyka Chopina, Jana Kilińskiego, Jana Kilińskiego rondo, Leśna, Łąkowa, Stanisława Moniuszki, Ogrodowa, Partyzancka, Poznańska (część), Poznańskie rondo	obszar miejski

Źródło: opracowanie własne.

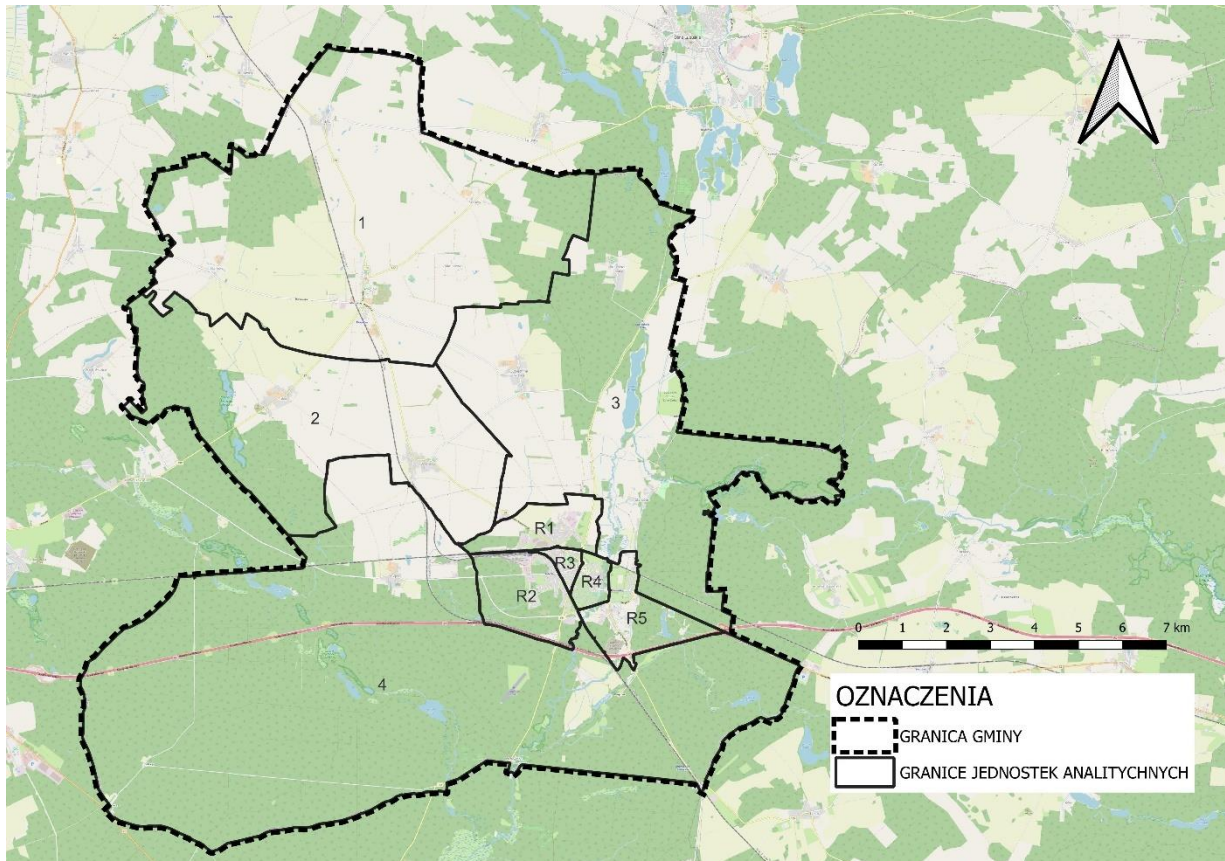
Szczegółowy udział mieszkańców i terenów objętych poszczególnymi jednostkami analitycznymi przedstawiono w Tabeli 2.

Tabela 2. Jednostki analityczne wyznaczone na terenie gminy Rzepin

Jednostka analityczna		Powierzchnia jednostki (km ²)	Udział w całkowitej powierzchni Gminy (%)	Liczba mieszkańców	Udział w całkowitej liczbie mieszkańców Gminy (%)
Lp.	Nazwa				
1	1	44,14	23,1%	1 551	15,9%
2	2	25,22	13,2%	605	6,2%
3	3	37,32	19,5%	845	8,7%
4	4	72,88	38,2%	251	2,6%
5	R1	2,74	1,4%	1 135	11,6%
6	R2	3,86	2,0%	1 108	11,4%
7	R3	0,51	0,3%	2 325	23,8%
8	R4	0,87	0,5%	1 241	12,7%
9	R5	3,45	1,8%	691	7,1%

Źródło: opracowanie własne.

Rycina 4. Jednostki analityczne na terenie gminy Rzepin



Źródło: opracowanie własne.

4.3 Wybór wskaźników służących dokonaniu analizy wskaźnikowej wskazanych jednostek analitycznych

ZJAWISKA KRYZYSOWE

Celem analizy wskaźnikowej dokonanej w dalszej części Diagnozy było zbadanie natężenia zjawisk kryzysowych występujących na terenie gminy Rzepin. Na potrzeby przedmiotowej analizy zebrano dane umożliwiające zbadanie sfery społecznej - poziom bezrobocia, ubóstwa, przestępczości, udział liczby mieszkańców będących osobami ze szczególnymi potrzebami, o których mowa w ustawie z dnia 19 lipca 2019 r. o zapewnianiu dostępności osobom ze szczególnymi potrzebami (tekst jednolity: Dz. U. z 2020 r. poz. 1062), poziom kapitału społecznego, a także poziom aktywności społecznej i edukacji.

W sferze gospodarczej zbadano przede wszystkim aktywność gospodarczą w poszczególnych jednostkach analitycznych, z kolei w sferze środowiskowej przeanalizowano pokrycie budynków szkodliwymi dla zdrowia i środowiska włóknami azbestowymi.

W sferze technicznej oraz sferze przestrzenno-funkcjonalnej zbadano ład przestrzenny oraz stan techniczny przestrzeni publicznych.

POZYSKANIE DANYCH

Dokonując analizy służącej zdiagnozowaniu zjawisk kryzysowych w poszczególnych jednostkach analitycznych zebrano dane wyjściowe, które w wyniku odpowiednich działań przekształcone zostały na porównywalne wskaźniki obrazujące sytuację w danej sferze.

Dane wyjściowe pozyskane zostały z następujących instytucji:

- Urząd Miejski w Rzepinie;
- Gminny Ośrodek Pomocy Społecznej w Rzepinie;
- Komenda Powiatowa Policji w Słubicach;
- Powiatowy Urząd Pracy w Słubicach;
- Starostwo Powiatowe w Słubicach.

Ponadto wykorzystano dane z Banku Danych Lokalnych Głównego Urzędu Statystycznego oraz Okręgowej Komisji Egzaminacyjnej w Poznaniu.

Dane wyjściowe służące zdiagnozowaniu zjawisk kryzysowych w poszczególnych jednostkach analitycznych pozyskane od wyżej wymienionych Instytucji przekształcono na porównywalne wskaźniki obrazujące sytuację w danej sferze zgodnie z metodyką przedstawioną w rozdziale 3.2.

CHARAKTER DANYCH

Podczas doboru wskaźników dokonano ich jednoczesnego rozróżnienia na stymulanty i destymulanty, określając tym samym czy wysokie wartości wskaźnika powodują rozwój danej jednostki urbanistycznej (np. liczba podmiotów gospodarczych wpisanych do REGON – STYMULANTA), czy też prowadzą do kryzysu (np. liczba popełnionych czynów zabronionych – DESTYMULANTA). Innymi słowy w przypadku, gdy wskaźnik stymulanty wzrasta, mówi się

o pozytywnych zmianach zjawiska, natomiast gdy wzrasta wskaźnik destymulanta rezultatem są negatywne zmiany.

ZAKRES CZASOWY

Wszystkie zawarte w Diagnozie wskaźniki posiadają informacje o zakresie czasowym jakiego dany wskaźnik dotyczy. Ma to na celu uszczegółowienie i doprecyzowanie występowania (trwania) danego zjawiska kryzysowego. Większość obliczanych wskaźników zawiera dane z 2020 roku. Tabela 3. zawiera zestawienie wskaźników wykorzystanych do analizy służącej zdiagnozowaniu zjawisk kryzysowych w poszczególnych jednostkach analitycznych.

Tabela 3. Spis wskaźników wybranych w celu dokonania analizy wskaźnikowej – SFERA SPOŁECZNA

SFERA SPOŁECZNA				
Zjawisko	Wskaźnik/miernik	Źródło danych	Stymulanta/ Destymulanta	Zakres czasowy
BEZROBOCIE	Liczba osób bezrobotnych na 100 mieszkańców	Powiatowy Urząd Pracy w Słubicach, Urząd Miejski w Rzepinie	Destymulanta	według stanu na 31.12.2020
	Liczba osób bezrobotnych w przeliczeniu na 100 mieszkańców w wieku produkcyjnym	Powiatowy Urząd Pracy w Słubicach, Urząd Miejski w Rzepinie	Destymulanta	według stanu na 31.12.2020
	Udział osób długotrwale bezrobotnych w liczbie osób w wieku produkcyjnym	Powiatowy Urząd Pracy w Słubicach, Urząd Miejski w Rzepinie	Destymulanta	według stanu na 31.12.2020
	Udział osób bezrobotnych z wykształceniem podstawowym w ogólnej liczbie bezrobotnych	Powiatowy Urząd Pracy w Słubicach	Destymulanta	według stanu na 31.12.2020
UBÓSTWO	Udział osób korzystających z pomocy społecznej w ogólnej liczbie mieszkańców	Gminny Ośrodek Pomocy Społecznej w Rzepinie, Urząd Miejski w Rzepinie	Destymulanta	w 2020 r.
	Odsetek osób korzystających z pomocy społecznej z tytułu ubóstwa w ogólnej liczbie mieszkańców	Gminny Ośrodek Pomocy Społecznej w Rzepinie, Urząd Miejski w Rzepinie	Destymulanta	w 2020 r.
	Odsetek osób korzystających z pomocy społecznej dotkniętych problemem alkoholizmu w ogólnej liczbie mieszkańców	Gminny Ośrodek Pomocy Społecznej w Rzepinie, Urząd Miejski w Rzepinie	Destymulanta	w 2020 r.

	Odsetek osób korzystających z pomocy społecznej dotkniętych problemem alkoholizmu w ogólnej liczbie korzystających z pomocy społecznej	Gminny Ośrodek Pomocy Społecznej w Rzepinie	Destymulanta	w 2020 r.
	Kwota wypłaconych zasiłków w przeliczeniu na liczbę rodzin korzystających z pomocy społecznej	Gminny Ośrodek Pomocy Społecznej w Rzepinie	Destymulanta	w 2020 r.
	Kwota wypłaconych zasiłków w przeliczeniu na 100 mieszkańców	Gminny Ośrodek Pomocy Społecznej w Rzepinie, Urząd Miejski w Rzepinie	Destymulanta	w 2020 r.
	Kwota wypłaconych zasiłków w przeliczeniu na liczbę osób korzystających z pomocy społecznej	Gminny Ośrodek Pomocy Społecznej w Rzepinie	Destymulanta	w 2020 r.
	Liczba uczniów otrzymujących stypendium socjalne w przeliczeniu na 100 uczniów	Gminny Ośrodek Pomocy Społecznej w Rzepinie, Urząd Miejski w Rzepinie	Destymulanta	w 2020 r.
	Liczba uczniów korzystających z posiłków finansowanych przez OPS w przeliczeniu na 100 uczniów	Gminny Ośrodek Pomocy Społecznej w Rzepinie, Urząd Miejski w Rzepinie	Destymulanta	w 2020 r.
PRZESTĘPCZOŚĆ	Liczba stwierdzonych przestępstw na 1000 mieszkańców	Komenda Powiatowa Policji w Słubicach, Urząd Miejski w Rzepinie	Destymulanta	w 2020 r.
	Liczba stwierdzonych przestępstw i wykroczeń (poza zdarzeniami drogowymi i przestępstwami gospodarczymi) w tym czyny karalne nieletnich na 1000 mieszkańców	Komenda Powiatowa Policji w Słubicach, Urząd Miejski w Rzepinie	Destymulanta	w 2020 r.
	Liczba osób objętych procedurą "Niebieskiej Karty" w przeliczeniu na 100 mieszkańców	Gminny Ośrodek Pomocy Społecznej w Rzepinie, Urząd Miejski w Rzepinie	Destymulanta	w 2020 r.
OSOBY ZE SZCZEGÓLNYMI POTRZEBAMI	Odsetek osób korzystających z pomocy społecznej z tytułu niepełnosprawności w ogólnej liczbie mieszkańców	Gminny Ośrodek Pomocy Społecznej w Rzepinie, Urząd Miejski w Rzepinie	Destymulanta	w 2020 r.
	Odsetek osób korzystających z pomocy społecznej z tytułu	Gminny Ośrodek Pomocy Społecznej w Rzepinie	Destymulanta	w 2020 r.

	długotrwałej lub ciężkiej choroby w ogólnej liczbie mieszkańców	Rzepinie, Urząd Miejski w Rzepinie		
	Odsetek osób korzystających z pomocy społecznej z tytułu długotrwałej lub ciężkiej choroby w ogólnej liczbie korzystających z pomocy społecznej	Gminny Ośrodek Pomocy Społecznej w Rzepinie	Destymulanta	w 2020 r.
KAPITAŁ LUDZKI	Udział osób w wieku przedprodukcyjnym w ogólnej liczbie ludności	Urząd Miejski w Rzepinie	Stymulanta	według stanu na 31.12.2020
	Ludność w wieku poprodukcyjnym na 100 osób w wieku produkcyjnym	Urząd Miejski w Rzepinie	Destymulanta	według stanu na 31.12.2020
	Udział osób w wieku poprodukcyjnym w ogólnej liczbie ludności	Urząd Miejski w Rzepinie	Destymulanta	według stanu na 31.12.2020
POZIOM EDUKACJI	Średnie wyniki egzaminu ósmoklasisty (średnia z j. polskiego i matematyki)	Okręgowa Komisja Egzaminacyjna w Poznaniu	Stymulanta	w 2020 r.
AKTYWNOŚĆ SPOŁECZNA	Liczba fundacji, stowarzyszeń i organizacji społecznych na 100 mieszkańców	Urząd Miejski w Rzepinie	Stymulanta	według stanu na 31.12.2020

Źródło: opracowanie własne.

Tabela 4. Spis wskaźników wybranych w celu dokonania analizy wskaźnikowej – SFERA GOSPODARCZA, ŚRODOWISKOWA, PRZESTRZENNO-FUNKCJONALNA i TECHNICZNA

SFERA GOSPODARCZA				
Zjawisko	Wskaźnik/miernik	Źródło danych	Stymulanta/ Destymulanta	Zakres czasowy
AKTYWNOŚĆ GOSPODARCZA	Liczba zarejestrowanych podmiotów gospodarczych ogółem na 100 mieszkańców	Urząd Miejski w Rzepinie	Stymulanta	według stanu na 31.12.2020
	Liczba zarejestrowanych podmiotów gospodarczych w 2020 roku na 100 mieszkańców	Urząd Miejski w Rzepinie	Stymulanta	w 2020 r.
SFERA ŚRODOWISKOWA				
Zjawisko	Wskaźnik/miernik	Źródło danych	Stymulanta/ Destymulanta	Zakres czasowy
POKRYCIE AZBESTEM	Liczba budynków mieszkalnych pokrytych płytami azbestowocementowymi w ogólnej liczbie budynków	Urząd Miejski w Rzepinie	Destymulanta	według stanu na 31.12.2020
	Liczba budynków mieszkalnych pokrytych płytami azbestowocementowymi na 100 mieszkańców	Urząd Miejski w Rzepinie	Destymulanta	według stanu na 31.12.2020
	Powierzchnia materiałów zawierających azbest na 100 budynków	Urząd Miejski w Rzepinie	Destymulanta	według stanu na 31.12.2020
	Powierzchnia materiałów zawierających azbest na 100 mieszkańców	Urząd Miejski w Rzepinie	Destymulanta	według stanu na 31.12.2020
SFERA PRZESTRZENNO-FUNKCJONALNA				

Zjawisko	Wskaźnik/miernik	Źródło danych	Stymulanta/ Destymulanta	Zakres czasowy
ŁAD PRZESTRZENNY	Udział powierzchni miejscowych planów zagospodarowania przestrzennego uchwalonych w 2015 r. i później w ogólnej powierzchni	Urząd Miejski w Rzepinie	Stymulanta	według stanu na 31.12.2020
	Liczba obiektów zabytkowych wpisanych do Gminnej Ewidencji Zabytków w ogólnej liczbie budynków	Urząd Miejski w Rzepinie	Stymulanta	według stanu na 31.12.2020
	Liczba obiektów zabytkowych wpisanych do Gminnej Ewidencji Zabytków na 100 mieszkańców	Urząd Miejski w Rzepinie	Stymulanta	według stanu na 31.12.2020
SFERA TECHNICZNA				
Zjawisko	Wskaźnik/miernik	Źródło danych	Stymulanta/ Destymulanta	Zakres czasowy
STAN TECHNICZNY PRZESTRZENI PUBLICZNEJ	Liczba budynków mieszkalnych w złym stanie technicznym w ogólnej liczbie budynków	Urząd Miejski w Rzepinie	Destymulanta	według stanu na 31.12.2020
	Liczba budynków mieszkalnych w złym stanie technicznym na 100 mieszkańców	Urząd Miejski w Rzepinie	Destymulanta	według stanu na 31.12.2020
	Odsetek obiektów komunalnych wymagających remontów w ogólnej liczbie budynków komunalnych	Urząd Miejski w Rzepinie	Destymulanta	według stanu na 31.12.2020

Źródło: opracowanie własne.

5. ANALIZA WSKAŹNIKOWA JEDNOSTEK ANALITYCZNYCH

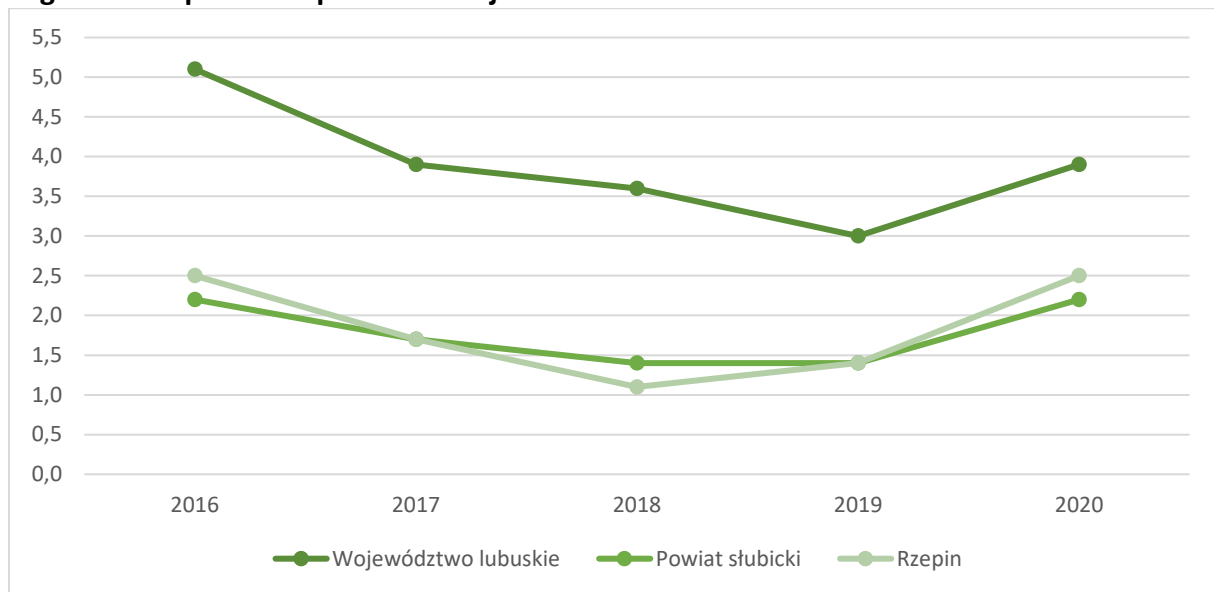
5.1 Sfera społeczna

BEZROBOCIE

Rozwój gospodarczy jednostki terytorialnej związany jest z rynkiem pracy. Bezrobocie jest to zjawisko społeczne polegające na tym, że część ludzi zdolnych do pracy i pragnących ją podjąć nie znajduje zatrudnienia. Skutki bezrobocia w postaci braku środków finansowych na podstawowe potrzeby mają bezpośredni wpływ na jakość życia mieszkańców.

Na Rycinie 5. przedstawiono kształtowanie się udziału bezrobotnych zarejestrowanych w liczbie ludności w wieku produkcyjnym w gminie Rzepin w latach 2016-2020. W 2018 r. wskaźnik osiągnął najniższy poziom na przestrzeni analizowanych pięciu lat, wynosząc 1,1 i będąc tym samym o 0,3 niższym niż wskaźnik dla gmin powiatu słuwickiego i o 2,5 niż wskaźnik dla całego województwa lubuskiego. W 2019 r. wskaźnik ten nieznacznie wzrósł o 0,3 punktu procentowego. W 2020 r. wskaźnik ten zaczął wzrastać, co wpisywało się w tendencje dla gmin powiatu słuwickiego i województwa lubuskiego. Było to spowodowane najprawdopodobniej pandemią COVID-19.

Rycina 5. Udział bezrobotnych zarejestrowanych w liczbie ludności w wieku produkcyjnym w gminie Rzepin na tle powiatu i województwa



Źródło: opracowanie własne na podstawie danych GUS.

Analiza wskaźnikowa zawiera dane dotyczące kształtowania się zjawiska bezrobocia w poszczególnych jednostkach analitycznych gminy Rzepin. W obszarze bezrobocia przeanalizowano cztery wskaźniki:

- liczba osób bezrobotnych na 100 mieszkańców;
- liczba osób bezrobotnych w przeliczeniu na 100 mieszkańców w wieku produkcyjnym;
- udział osób długotrwale bezrobotnych w ogólnej liczbie bezrobotnych;
- udział osób bezrobotnych z wykształceniem podstawowym w ogólnej liczbie bezrobotnych.

Najtrudniejsza sytuacja pod względem zjawiska bezrobocia odnotowana została w jednostce nr R4, gdzie trzy z czterech badanych wskaźników po ich standaryzacji miało wartości ujemne. Liczba osób bezrobotnych na 100 mieszkańców na terenie tej jednostki wyniosła 2,40, natomiast liczba osób bezrobotnych w przeliczeniu na 100 mieszkańców w wieku produkcyjnym wyniosła 3,91. Na terenie jednostki analitycznej nr 2 i R4 stwierdzono najwyższy udział osób długotrwale bezrobotnych w liczbie osób w wieku produkcyjnym, gdzie wyniósł on kolejno 1,5% i 1%. Najwyższy udział bezrobotnych z wykształceniem podstawowym w ogólnej liczbie bezrobotnych stwierdzono na terenie jednostki analitycznej nr 2 – 50%, jednostki analitycznej nr 3 – 38,5% oraz jednostki analitycznej nr R4 – 36,9%.

Tabela 5. Analiza wskaźnikowa sfery społecznej – BEZROBOCIE

Jednostka analityczna	BEZROBOCIE							
	Liczba osób bezrobotnych na 100 mieszkańców		Liczba osób bezrobotnych w przeliczeniu na 100 mieszkańców w wieku produkcyjnym		Udział osób długotrwale bezrobotnych w liczbie osób w wieku produkcyjnym		Udział osób bezrobotnych z wykształceniem podstawowym w ogólnej liczbie bezrobotnych	
	wskaźnik	standaryzacja	wskaźnik	standaryzacja	wskaźnik	standaryzacja	wskaźnik	standaryzacja
1	2,06	-1,312	3,32	-1,273	0,6%	-0,136	18,8%	0,419
2	1,32	0,160	1,94	0,380	1,5%	-2,100	50,0%	-1,763
3	1,54	-0,270	2,53	-0,323	0,8%	-0,501	38,5%	-0,958
4	0,80	1,203	1,20	1,270	0,0%	1,333	0,0%	1,728
R1	1,41	-0,014	2,39	-0,151	0,1%	0,981	23,8%	0,069
R2	0,88	1,029	1,40	1,032	0,3%	0,594	10,2%	1,015
R3	1,05	0,702	1,82	0,524	0,4%	0,313	22,1%	0,183
R4	2,40	-1,986	3,91	-1,973	1,0%	-0,954	36,9%	-0,849
R5	1,16	0,488	1,83	0,514	0,4%	0,470	22,5%	0,157

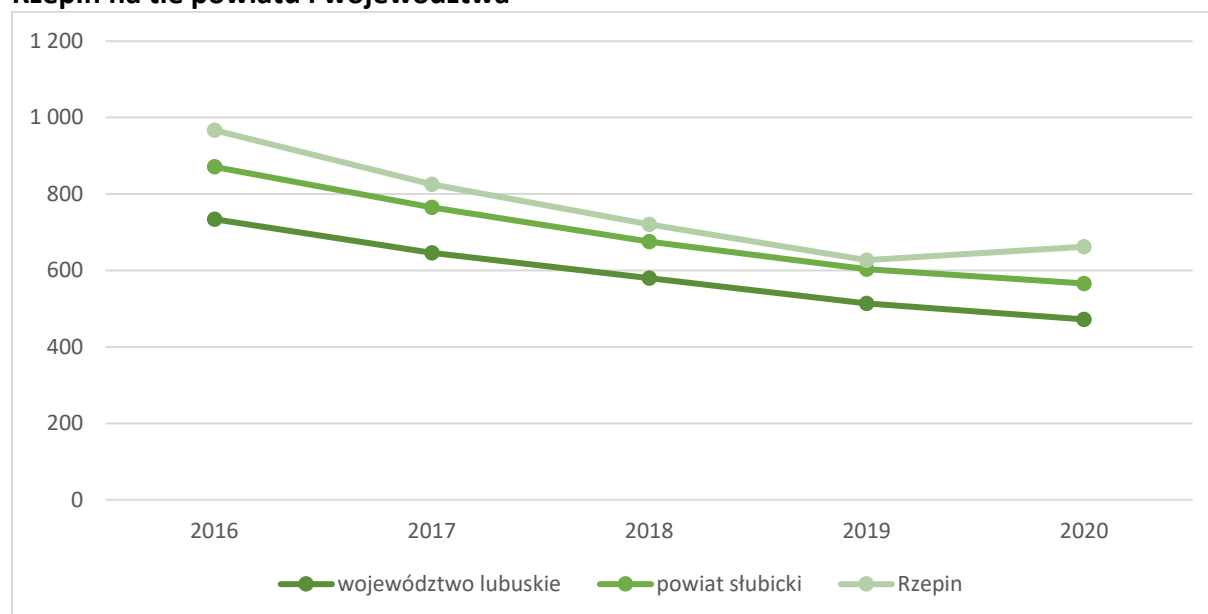
Źródło: opracowanie własne.

UBÓSTWO

Zgodnie z definicją ONZ ubóstwo to: „(...) to ograniczenie wyboru i szans życiowych, to naruszenie ludzkiej godności. Oznacza brak możliwości skutecznego uczestnictwa w społeczeństwie. Oznacza też niedostatek żywności i ubrań potrzebnych rodzinie, brak możliwości uczęszczania do szkoły i korzystania ze służby zdrowia, brak dostępu do ziemi, którą można uprawiać lub pracy, żeby móc zarobić na życie, brak dostępu do kredytu. Ubóstwo oznacza również zagrożenie, bezsilność i wykluczenie jednostek, rodzin i społeczności. Oznacza podatność na przemoc i często wiąże się z życiem w niepewnych warunkach bez dostępu do czystej wody i urządzeń sanitarnych.” W 2020 roku pomoc społeczna w gminie Rzepin przyznawana była głównie z powodów: ubóstwa, długotrwałej choroby, niepełnosprawności, a także bezrobocia. Za realizację zadań dotyczących pomocy społecznej oraz podejmowanie działań zmierzających do życiowego usamodzielnienia osób i rodzin oraz ich integracji ze środowiskiem w gminie Rzepin odpowiedzialny jest Gminny Ośrodek Pomocy Społecznej w Rzepinie.

Na Rycinie 6. przedstawiono beneficjentów środowiskowej pomocy społecznej na 10 tys. ludności w gminie Rzepin w odniesieniu do wyników powiatu i województwa. Liczba beneficjentów środowiskowej pomocy społecznej na 10 tys. ludności w gminie przyjmuje od 2016 r. tendencję spadkową, która charakterystyczna jest także dla pozostałych analizowanych jednostek. Na przestrzeni lat 2016-2020 wskaźnik ten dla gminy Rzepin spadł z 967 osób w 2016 r. do 662 w 2020 r. Należy zwrócić uwagę, iż liczba beneficjentów w gminie przewyższa zarówno wskaźnik dla województwa jak i powiatu.

Rycina 6. Beneficjenci środowiskowej pomocy społecznej na 10 tys. ludności w gminie Rzepin na tle powiatu i województwa



Źródło: opracowanie własne na podstawie danych GUS.

Do analizy wskaźnikowej sfery społecznej w obszarze ubóstwa w poszczególnych jednostkach wykorzystano następujące wskaźniki:

- udział osób korzystających z pomocy społecznej w ogólnej liczbie mieszkańców;

- odsetek osób korzystających z pomocy społecznej z tytułu ubóstwa w ogólnej liczbie mieszkańców;
- odsetek osób korzystających z pomocy społecznej dotkniętych problemem alkoholizmu w ogólnej liczbie mieszkańców;
- odsetek osób korzystających z pomocy społecznej dotkniętych problemem alkoholizmu w ogólnej liczbie korzystających z pomocy społecznej;
- kwota wypłaconych zasiłków w przeliczeniu na liczbę rodzin korzystających z pomocy społecznej;
- kwota wypłaconych zasiłków w przeliczeniu na 100 mieszkańców;
- kwota wypłaconych zasiłków w przeliczeniu na liczbę osób korzystających z pomocy społecznej;
- liczba uczniów otrzymujących stypendium socjalne w przeliczeniu na 100 uczniów;
- liczba uczniów korzystających z posiłków finansowanych przez OPS w przeliczeniu na 100 uczniów.

Tabela 6. i 7. przedstawia dane dotyczące kształtowania się zjawiska ubóstwa w poszczególnych jednostkach analitycznych wyznaczonych na terenie gminy Rzepin. Wśród analizowanych jednostek, zjawisko ubóstwa analizowane na podstawie dziewięciu ww. wskaźników zauważalne było przede wszystkim w jednostkach analitycznych nr R4 i R5 obejmujących swym zasięgiem tereny miejskie. Na terenie jednostki analitycznej nr R5 sześć z dziewięciu wskaźników po standaryzacji przyjęło ujemne wartości, natomiast na terenie jednostki analitycznej nr R4 pięć wskaźników wskazywało na sytuacje kryzysową. Najwyższy udział osób korzystających z pomocy społecznej w ogólnej liczbie mieszkańców odnotowano na terenie jednostek analitycznych nr 2 (0,117), 1 (0,095), R5 (0,095) i R4 (0,089). Najwyższy odsetek osób korzystających z pomocy społecznej z tytułu ubóstwa w ogólnej liczbie mieszkańców zarejestrowano na terenach wiejskich znajdujących się w jednostkach analitycznych nr 1, 2 i 3. Na terenie jednostek analitycznych nr R5 i R4 stwierdzono najwyższy odsetek osób korzystających z pomocy społecznej dotkniętych problemem alkoholizmu w ogólnej liczbie mieszkańców, gdzie wyniósł on kolejno 3,4% i 1,8%. Największy odsetek osób korzystających z pomocy społecznej dotkniętych problemem alkoholizmu w ogólnej liczbie korzystających z pomocy społecznej przekraczający 20% odnotowano na terenie jednostek analitycznych nr R5, R2 i R4. Kwota wypłaconych zasiłków w przeliczeniu na liczbę rodzin korzystających z pomocy społecznej była najwyższa na terenie jednostki analitycznej R1 i wyniosła 4292,47 zł. Z kolei najwyższe kwoty zasiłków w przeliczeniu na 100 mieszkańców wynoszące 23 801,33 zł i 21 747,06 wypłacono na terenie jednostek analitycznych nr R5 i R4. Najwyższa kwota wypłaconych zasiłków w przeliczeniu na liczbę osób korzystających z pomocy społecznej wypłacona została na terenie jednostki analitycznej R1 i wyniosła ona 2725,72 zł. Liczba uczniów otrzymujących stypendium socjalne w przeliczeniu na 100 uczniów wynosząca 13,56 odnotowana została na terenie jednostki analitycznej nr 1. Liczba uczniów korzystających z posiłków finansowanych przez OPS w przeliczeniu na 100 uczniów była najwyższa na terenie jednostki analitycznej 3 i wyniosła 3,66.

Tabela 6. Analiza wskaźnikowa sfery społecznej – UBÓSTWO 1

Jednostka analityczna	UBÓSTWO									
	Udział osób korzystających z pomocy społecznej w ogólnej liczbie mieszkańców		Odsetek osób korzystających z pomocy społecznej z tytułu ubóstwa w ogólnej liczbie mieszkańców		Odsetek osób korzystających z pomocy społecznej dotkniętych problemem alkoholizmu w ogólnej liczbie mieszkańców		Odsetek osób korzystających z pomocy społecznej dotkniętych problemem alkoholizmu w ogólnej liczbie korzystających z pomocy społecznej		Kwota wypłaconych zasiłków w przeliczeniu na liczbę rodzin korzystających z pomocy społecznej	
	wskaźnik	standaryzacja	wskaźnik	standaryzacja	wskaźnik	standaryzacja	wskaźnik	standaryzacja	wskaźnik	standaryzacja
1	0,095	-0,887	4,6%	-1,471	0,4%	0,902	4,1%	1,694	4 163,09	-0,145
2	0,117	-1,641	4,8%	-1,556	1,7%	-0,487	14,1%	0,447	4 009,52	1,481
3	0,062	0,223	3,8%	-0,990	0,9%	0,288	15,4%	0,285	4 005,04	1,528
4	0,044	0,815	0,4%	0,917	0,8%	0,452	18,2%	-0,063	4 162,00	-0,134
R1	0,035	1,101	2,2%	-0,078	0,5%	0,804	13,5%	0,520	4 292,47	-1,515
R2	0,026	1,410	0,3%	0,974	0,6%	0,722	21,2%	-0,437	4 262,56	-1,199
R3	0,051	0,569	0,6%	0,829	0,8%	0,425	16,1%	0,202	4 205,26	-0,592
R4	0,089	-0,699	0,9%	0,624	1,8%	-0,689	20,6%	-0,367	4 150,68	-0,014
R5	0,095	-0,891	0,7%	0,751	3,4%	-2,417	36,0%	-2,282	4 093,59	0,591

Źródło: opracowanie własne.

Tabela 7. Analiza wskaźnikowa sfery społecznej – UBÓSTWO 2

Jednostka analityczna	UBÓSTWO							
	Kwota wypłaconych zasiłków w przeliczeniu na 100 mieszkańców		Kwota wypłaconych zasiłków w przeliczeniu na liczbę osób korzystających z pomocy społecznej		Liczba uczniów otrzymujących stypendium socjalne w przeliczeniu na 100 uczniów		Liczba uczniów korzystających z posiłków finansowanych przez OPS w przeliczeniu na 100 uczniów	
	wskaźnik	standaryzacja	wskaźnik	standaryzacja	wskaźnik	standaryzacja	wskaźnik	standaryzacja
1	12 347,00	0,155	1 302,73	1,593	13,56	-1,905	1,13	0,838
2	17 893,72	-0,769	1 524,75	1,096	0,00	1,450	2,22	-0,031
3	10 901,30	0,396	1 771,46	0,543	8,54	-0,663	3,66	-1,174
4	8 290,84	0,831	1 891,82	0,273	4,55	0,325	0,00	1,737
R1	9 604,37	0,612	2 725,72	-1,596	2,39	0,858	0,80	1,103
R2	5 502,81	1,296	2 116,48	-0,231	8,26	-0,593	3,72	-1,219
R3	9 423,00	0,643	1 841,13	0,386	1,62	1,048	2,60	-0,330
R4	21 747,06	-1,411	2 439,37	-0,954	5,10	0,189	2,04	0,115
R5	23 801,33	-1,754	2 508,57	-1,110	8,72	-0,708	3,49	-1,038

Źródło: opracowanie własne.

PRZESTĘPCZOŚĆ

Zgodnie z art. 7 ust. 1 pkt. 14 Ustawy z dnia 8 marca 1990 r. o samorządzie gminnym (tekst jednolity: Dz. U. z 2022 r. poz. 559, ze zm.), utrzymanie porządku publicznego i bezpieczeństwa obywateli oraz ochrona przeciwpożarowa i przeciwpowodziowa należą do zadań własnych gminy.

W Rzepinie od 1 listopada 2004 roku funkcjonuje Komisariat Policji, który obejmuje swoim działaniem obszar całej gminy. Podlega Komendzie Powiatowej Policji w Słubicach. W ramach Komisariatu operuje Zespół Kryminalny i Prewencji. Zapewnieniem bezpieczeństwa i porządku publicznego na terenie gminy zajmują się również trzej dzielnicowi – dwóch na terenie miasta i jeden na obszarach wiejskich gminy.

Przestępczość to wszelkiego rodzaju czyny określone przez prawo jako zachowania niezgodne z normą prawną, popełnione na danym terenie w określonym czasie. Do ograniczania przestępczości służą m.in. działania takie jak: prowadzenie profilaktyki kryminalistycznej, racjonalna polityka karna, kontrola społeczna, współpraca społeczności lokalnych z odpowiednimi służbami oraz wpływ wychowawczy.

Analiza wskaźnikowa sfery społecznej w obszarze przestępczości gminy Rzepin oparta została o następujące wskaźniki:

- liczba stwierdzonych przestępstw na 1000 mieszkańców;
- liczba stwierdzonych przestępstw i wykroczeń (poza zdarzeniami drogowymi i przestępstwami gospodarczymi) w tym czyny karalne nieletnich na 1000 mieszkańców;
- liczba osób objętych procedurą "Niebieskiej Karty" w przeliczeniu na 100 mieszkańców.

Najwyższa wartość wskaźnika stwierdzonych przestępstw na 1000 mieszkańców wystąpiła w jednostce nr R4, gdzie odnotowano 28,70 przestępstw na 1000 mieszkańców, natomiast najmniej w jednostce analitycznej nr 4 – 7,97. Najwyższa liczba stwierdzonych przestępstw i wykroczeń, w tym czyny karalne nieletnich, z wyłączeniem zdarzeń drogowych i przestępstw gospodarczych na 1000 mieszkańców odnotowana została na terenach miejskich w jednostkach analitycznych R3 – 44,34 i R4 – 41,43.

„Niebieska karta” to procedura mająca zapewnić bezpieczeństwo osobie, wobec której stosowana jest przemoc w rodzinie. Początkiem procedury jest założenie Niebieskiej Karty A. Można to zrobić podczas interwencji policji w domu – policja ma obowiązek taką kartę założyć podczas zdarzenia. Najwięcej osób objętych ww. procedurą było w jednostce nr 1 (1,48 w przeliczeniu na 100 mieszkańców).

Tabela 8. Analiza wskaźnikowa sfery społecznej – PRZESTĘPCZOŚĆ

Jednostka analityczna	PRZESTĘPCZOŚĆ					
	Liczba stwierdzonych przestępstw na 1000 mieszkańców		Liczba stwierdzonych przestępstw i wykroczeń (poza zdarzeniami drogowymi i przestępstwami gospodarczymi) w tym czyny karalne nieletnich na 1000 mieszkańców		Liczba osób objętych procedurą "Niebieskiej Karty" w przeliczeniu na 100 mieszkańców	
	wskaźnik	standaryzacja	wskaźnik	standaryzacja	wskaźnik	standaryzacja
1	25,15	-0,848	22,57	0,135	1,48	-2,206
2	14,88	0,734	8,26	1,273	0,00	1,036
3	11,83	1,202	13,02	0,895	0,24	0,519
4	7,97	1,798	15,94	0,662	0,00	1,036
R1	23,43	-0,584	19,38	0,388	0,53	-0,119
R2	24,74	-0,785	37,47	-1,051	0,58	-0,227
R3	21,85	-0,340	44,34	-1,599	0,71	-0,525
R4	28,70	-1,395	41,43	-1,367	0,73	-0,550
R5	18,22	0,218	15,91	0,664	0,00	1,036

Źródło: opracowanie własne.

OSOBY ZE SZCZEGÓLNYMI POTRZEBAMI

Zgodnie z Ustawą z dnia 19 lipca 2019 r. o zapewnianiu dostępności osobom ze szczególnymi potrzebami (tekst jednolity: Dz.U. 2020 poz. 1062, ze zm.), za osobę ze szczególnymi potrzebami uznaje się osobę, która ze względu na swoje cechy zewnętrzne lub wewnętrzne, albo ze względu na okoliczności, w których się znajduje, musi podjąć dodatkowe działania lub zastosować dodatkowe środki w celu przezwyciężenia bariery, aby uczestniczyć w różnych sferach życia na zasadzie równości z innymi osobami. Osoby ze szczególnymi potrzebami, rozumiane zgodnie z zakresem dostępności, zdefiniowanym w Programie rządowym Dostępność Plus 2018-2025¹, to między innymi:

- osoby na wózkach inwalidzkich, poruszające się o kulach, o ograniczonej możliwości poruszania się;
- osoby niewidome i słabowidzące;
- osoby z niepełnosprawnością słuchu;
- osoby głuchoniewidome;
- osoby z niepełnosprawnością psychiczną i intelektualną;
- osoby starsze i osłabione chorobami;
- kobiety w ciąży;
- osoby z małymi dziećmi, w tym z wózkami dziecięcymi;
- osoby mające trudności w komunikowaniu się z otoczeniem (także z rozumieniem języka pisanego albo mówionego);
- osoby o nietypowym wzroście (w tym również dzieci);
- osoby z ciężkim lub nieporęcznym bagażem, towarem.

¹ Program rządowy: Dostępność Plus 2018-2025, Opracowanie: Ministerstwo Inwestycji i Rozwoju, ul. Wspólna 2/4, 00-926 Warszawa, www.mirr.gov.pl

Potrzeby osób ze szczególnymi potrzebami badano za pomocą trzech wskaźników:

- odsetek osób korzystających z pomocy społecznej z tytułu niepełnosprawności w ogólnej liczbie mieszkańców;
- odsetek osób korzystających z pomocy społecznej z tytułu długotrwałej lub ciężkiej choroby w ogólnej liczbie mieszkańców;
- odsetek osób korzystających z pomocy społecznej z tytułu długotrwałej lub ciężkiej choroby w ogólnej liczbie korzystających z pomocy społecznej.

Tabela 9. przedstawia dane dotyczące kształtowania się udziału osób ze szczególnymi potrzebami poszczególnych jednostkach analitycznych wyznaczonych na terenie gminy Rzepin. Wśród analizowanych jednostek, sytuacja kryzysowa występuje przede wszystkim na terenie jednostki analitycznej nr 2, gdzie wszystkie wskaźniki przyjęły wartość ujemną.

Największy odsetek osób korzystających z pomocy społecznej z tytułu niepełnosprawności w ogólnej liczbie mieszkańców odnotowany został w jednostkach nr R5 i 2 – wartość tego wskaźnika wyniosła kolejno 2,3% i 2,1%. Natomiast najniższy odsetek odnotowano w jednostce analitycznej nr 4 – 0,4%. Analizując odsetek osób korzystających z pomocy społecznej z tytułu długotrwałej lub ciężkiej choroby w ogólnej liczbie korzystających z pomocy społecznej najgorszą sytuację stwierdzono w jednostkach nr: 2 - 1,7% i 1 (1,3%). Wartości tego wskaźnika w pozostałych jednostkach analitycznych nie przekraczały 1%. Najwyższy odsetek osób korzystających z pomocy społecznej z tytułu długotrwałej lub ciężkiej choroby w ogólnej liczbie korzystających z pomocy społecznej odnotowano w jednostkach analitycznych nr R1, R2, 1 i 2 gdzie wynosił ponad 10%.

Tabela 9. Analiza wskaźnikowa sfery społecznej - OSOBY ZE SZCZEGÓLNYMI POTRZEBAMI

Jednostka analityczna	OSOBY ZE SZCZEGÓLNYMI POTRZEBAMI					
	Odsetek osób korzystających z pomocy społecznej z tytułu niepełnosprawności w ogólnej liczbie mieszkańców		Odsetek osób korzystających z pomocy społecznej z tytułu długotrwałej lub ciężkiej choroby w ogólnej liczbie mieszkańców		Odsetek osób korzystających z pomocy społecznej z tytułu długotrwałej lub ciężkiej choroby w ogólnej liczbie korzystających z pomocy społecznej	
	wskaźnik	standaryzacja	wskaźnik	standaryzacja	wskaźnik	standaryzacja
1	1,7%	-0,467	1,3%	-1,243	13,6%	-0,432
2	2,1%	-1,203	1,7%	-2,005	14,1%	-0,503
3	1,3%	0,324	0,4%	0,718	5,8%	0,735
4	0,4%	1,953	0,0%	1,463	0,0%	1,595
R1	1,7%	-0,442	0,9%	-0,348	24,5%	-2,055
R2	0,9%	1,027	0,4%	0,630	15,3%	-0,681
R3	1,3%	0,260	0,5%	0,398	9,9%	0,118
R4	1,5%	-0,003	0,7%	0,076	7,4%	0,490
R5	2,3%	-1,449	0,5%	0,310	5,8%	0,732

Źródło: opracowanie własne.

KAPITAŁ LUDZKI

Sytuacja demograficzna w gminie Rzepin w ujęciu pięcioletnim obejmująca lata 2016-2020 wskazywała na negatywne trendy związane z wyludnianiem się gminy. Zgodnie z danymi GUS,

od roku 2016 do roku 2020 ludność gminy zmniejszyła się o 147 osób (z 9852 osób w 2016 roku do 9678 w 2020 roku).

Analizując wskaźniki demograficzne dla gminy Rzepin zaobserwować można stopniowy wzrost liczby ludności w wieku emerytalnym. Wskaźnik senioralnego obciążenia demograficznego określa stosunek liczby ludności w wieku poprodukcyjnym do liczby ludności w wieku produkcyjnym. Dynamika wzrostu tego wskaźnika dla gminy wyniosła 114% i była niższa niż średnia w województwie lubuski i powiecie słuńickim. Jednocześnie można zauważyć spadek odsetka mieszkańców w tzw. wieku kreatywnym (ludność w wieku 25-34 lat). Dynamika tego wskaźnika w latach 2016-2020 była na poziomie 84% i była niższa od średniej dla gmin województwa lubuskiego i powiatu słuńickiego.

Tabela 10. Wskaźniki demograficzne dla gminy Rzepin w 2016 i 2020 roku

JST	mieszkańcy w wieku kreatywnym (%)			senioralne obciążenie demograficzne		
	2016	2020	dynamika	2016	2020	dynamika
Województwo lubuskie	15,60	13,50	87%	31,3	37,0	118%
Powiat słuńicki	16,16	14,23	88%	26,5	31,4	118%
Rzepin	15,57	13,09	84%	27,8	31,7	114%

¹ ludność w wieku 25-34 lat w stosunku do ludności ogółem

² ludność w wieku poprodukcyjnym w stosunku do ludności w wieku produkcyjnym

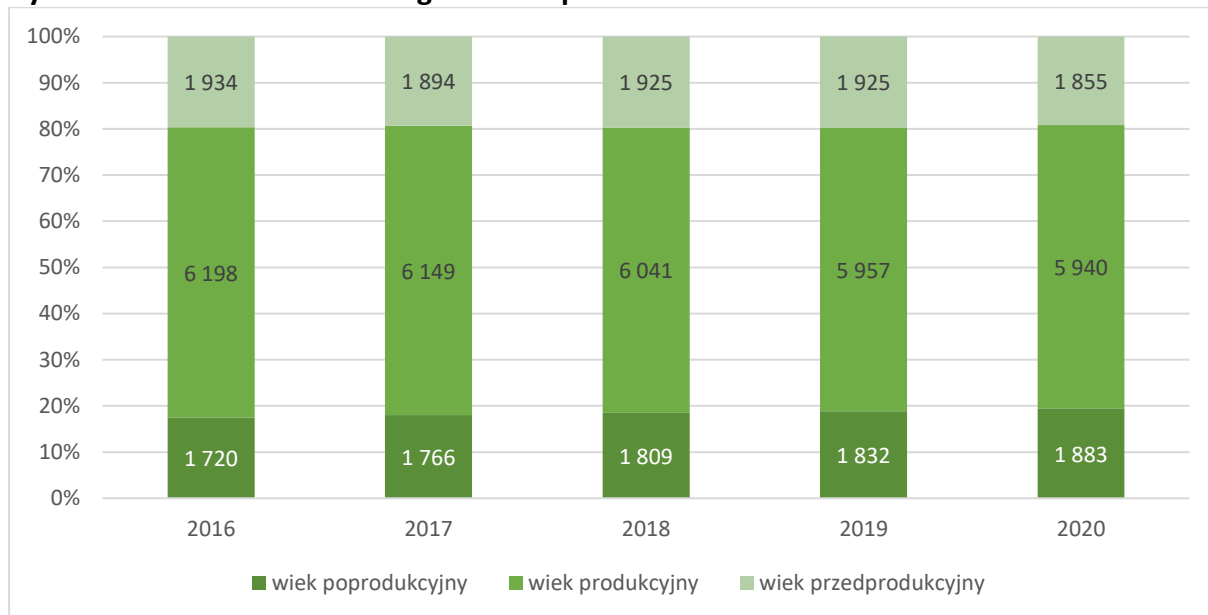
Źródło: opracowanie własne na podstawie danych GUS.

Na Rycinie 7. przedstawiono strukturę ludności w gminie Rzepin w latach 2016 – 2020. Wiek przedprodukcyjny, to wiek, w którym ludność nie osiągnęła jeszcze zdolności do pracy, najczęściej określany jako wiek 0-17 lat. W gminie Rzepin ludność w wieku przedprodukcyjnym utrzymywała się w analizowanym okresie na podobnym poziomie oscylującym w granicach 20%. Brak zauważalnej zmiany liczby ludności w wieku przedprodukcyjnym spowodowany jest m.in. niską dynamiką przyrostu naturalnego.

Liczba ludności w wieku produkcyjnym, oznacza liczbę osób zdolnych do pracy tzn. dla mężczyzn jest to grupa wieku 18-64 lata, a dla kobiet 18-59 lat. W gminie Rzepin liczba ludności w wieku produkcyjnym zmniejszyła się w badanym okresie o 258 osób co przełożyło się na spadek procentowego udziału ludności w wieku produkcyjnym z poziomu 63% do 61%.

Ma to bezpośredni związek ze zwiększaniem liczby osób w wieku poprodukcyjnym tzn. osób, które zazwyczaj kończą pracę zawodową, tj. dla mężczyzn - 65 lat i więcej, dla kobiet – 60 lat i więcej. W gminie Rzepin liczba osób w wieku poprodukcyjnym spadła z 1 934 w 2016 r. do 1 855 w 2020 r., jednakże w ogólnym udziale tej grupy w ogólnej liczbie mieszkańców nastąpił wzrost z 17% w 2016 r. do 20% w 2020 r.

Rycina 7. Struktura ludności w gminie Rzepin w latach 2016-2020



Źródło: opracowanie własne na podstawie danych GUS.

Tabela 11. przedstawia analizę wskaźnikową sfery społecznej w obszarze kapitału ludzkiego, w której uwzględniono następujące wskaźniki:

- udział osób w wieku przedprodukcyjnym w ogólnej liczbie ludności;
- ludność w wieku poprodukcyjnym na 100 osób w wieku produkcyjnym;
- udział osób w wieku poprodukcyjnym w ogólnej liczbie ludności.

Sytuacja kryzysowa w obszarze kapitału ludzkiego odnotowana została na terenie jednostki analitycznej nr R3 gdzie wszystkie badane wskaźniki po standaryzacji były ujemne. Najniższy udział osób w wieku przedprodukcyjnym w ogólnej liczbie ludności odnotowano na terenie jednostek analitycznych nr 2 – 15,2% i jednostki analitycznej nr R3 – 16,6%. Najwyższy udział osób w wieku poprodukcyjnym w ogólnej liczbie ludności odnotowano na terenie jednostki analitycznej nr R3 gdzie wyniósł 25,7% co przekłada się na wskaźnik liczby ludności w wieku poprodukcyjnym na 100 osób w wieku produkcyjnym wynoszącym 44,66.

Tabela 11. Analiza wskaźnikowa sfery społecznej - KAPITAŁ LUDZKI

Jednostka analityczna	KAPITAŁ LUDZKI					
	Udział osób w wieku przedprodukcyjnym w ogólnej liczbie ludności		Ludność w wieku poprodukcyjnym na 100 osób w wieku produkcyjnym		Udział osób w wieku poprodukcyjnym w ogólnej liczbie ludności	
	wskaźnik	standaryzacja	wskaźnik	standaryzacja	wskaźnik	standaryzacja
1	21,5%	0,658	26,48	0,402	16,4%	0,488
2	15,2%	-1,445	24,51	0,709	16,7%	0,410
3	24,7%	1,754	23,74	0,831	14,4%	1,112
4	17,1%	-0,799	24,55	0,703	16,3%	0,521
R1	20,4%	0,287	34,76	-0,893	20,5%	-0,788
R2	18,0%	-0,519	29,52	-0,073	18,7%	-0,213
R3	16,6%	-0,962	44,66	-2,439	25,7%	-2,402

R4	23,1%	1,206	25,10	0,618	15,4%	0,803
R5	19,0%	-0,180	28,13	0,143	17,8%	0,069

Źródło: opracowanie własne.

POZIOM EDUKACJI

Na terenie gminy Rzepin działają dwie szkoły podstawowe, w których w roku szkolnym 2019/2020 uczyło się łącznie 887 osób. Średnia liczba oddziałów na poszczególnych poziomach nauczania wyniosła 21. Na terenie badanej jednostki funkcjonowało również jedno liceum ogólnokształcące oraz technikum leśne, gdzie w roku szkolnym 2019/2020 uczęszczało 620 osób, liczba oddziałów wyniosła 24, w każdy oddziale uczyło się średnio 26 osób.

Szkoła Podstawowa nr 1 z Oddziałami Integracyjnymi im. Henryka Sienkiewicza w Rzepinie oraz Liceum Ogólnokształcące im. Stanisława Staszica w Rzepinie zgodnie z Uchwałą Nr XXX/231/2017 Rady Miejskiej w Rzepinie z dnia 31 marca 2017 r. tworzą Zespół Szkół w Rzepinie. Technikum Leśne im. prof. Jana Miklaszewskiego w Staroście jest szkołą mundurową o profilu leśnym, podlegającą Ministerstwu Ochrony Środowiska.

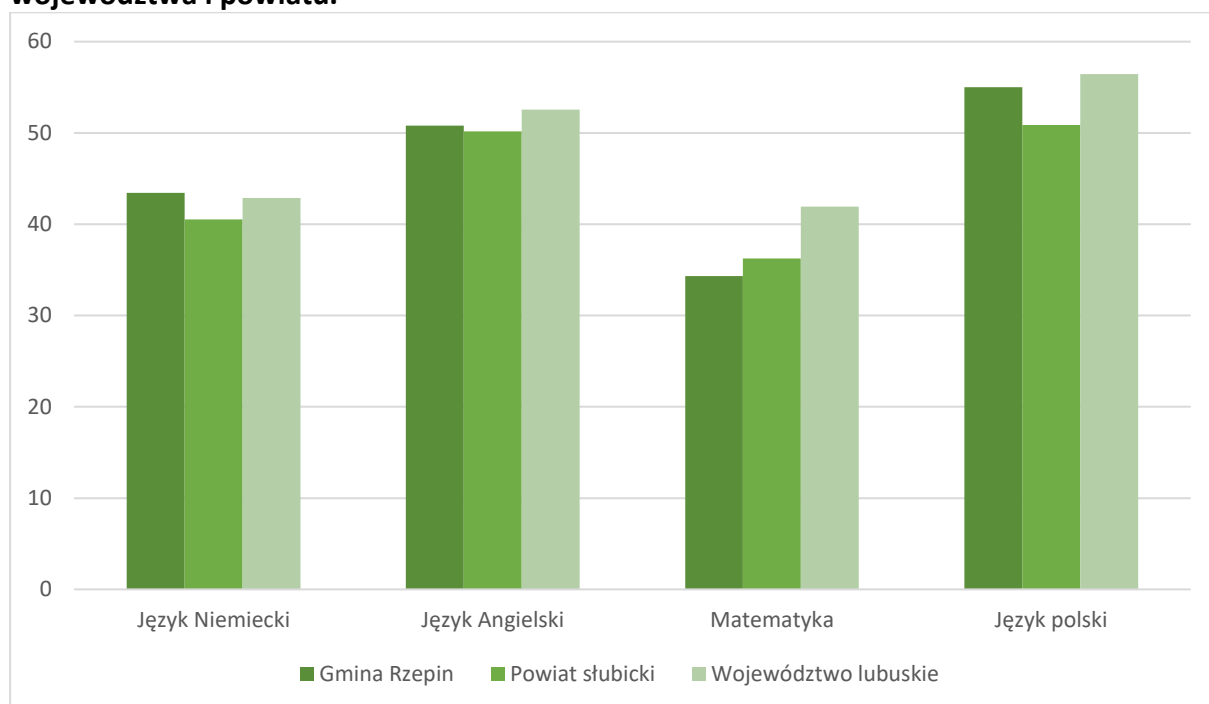
Tabela 12. Szkoły na terenie gminy Rzepin

Szkoła	Liczba uczniów	Liczba oddziałów na poszczególnych poziomach nauczania	Średnia wielkość oddziału
Szkoła Podstawowa nr 1 z Oddziałami Integracyjnymi im. Henryka Sienkiewicza w Rzepinie	660	30	22
Publiczna Szkoła Podstawowa im. Janusza Korczaka w Kowalowie	227	13	17
SUMA	887	43	21
Liceum Ogólnokształcące im. Stanisława Staszica w Rzepinie	376	15	25
Technikum Leśne im. prof. Jana Miklaszewskiego w Staroście	244	9	27
SUMA	620	24	26

Źródło: opracowanie własne na podstawie danych BDL GUS.

Osiągnięcia uczniów są wynikiem nauczania i uczenia się. W znacznym stopniu zależą od zdolności i aspiracji, ale także środowiska rodzinnego. Badanie postępów edukacyjnych i osiągnięć uczniów może przybierać różne formy. Na Rycinie 8. przedstawiono wykres z wynikami z egzaminu ósmoklasisty, zestawiający średnie wyniki uczniów z gminy ze średnią wojewódzką i powiatową. Średni wyniki egzaminu ósmoklasisty na terenie Rzepina z języka polskiego, języka angielskiego i matematyki był niższy od średniej wojewódzkiej. Wynik osiągnięty z języka niemieckiego był wyższy zarówno w stosunku do średnich wyników osiąganych na terenie województwa, jak i powiatu. Rezultaty egzaminu ósmoklasisty na terenie gminy Rzepin wypadają wyżej niż na terenie powiatu słubickiego z wyjątkiem matematyki.

Rycina 8. Wyniki egzaminu ósmoklasisty w gminie Rzepin w latach 2020 i 2021 na tle województwa i powiatu.



Źródło: opracowanie własne na podstawie danych OKE 2020 i 2021.

Tabela 13. przedstawia analizę wskaźnikową w obszarze edukacji w oparciu o średnie wyniki egzaminu ósmoklasisty. Do średniej wliczono wyniki z języka polskiego i matematyki. Na podstawie ww. wskaźnika stwierdzono, iż najlepsze wyniki uzyskiwali uczniowie na obszarze miejskim jednostki analitycznej nr R1, R2, R3, R4 i R5, a najgorsze na terenie jednostek wiejskich. Należy zwrócić uwagę, iż różnice w średnich pomiędzy jednostkami były niewielkie.

Tabela 13. Analiza wskaźnikowa sfery społecznej – POZIOM EDUKACJI

Jednostka analityczna	POZIOM EDUKACJI	
	Średnie wyniki egzaminu ósmoklasisty (średnia z j. polskiego i matematyki)	
	wskaźnik	standaryzacja
1	45,81	1,811
2	45,81	1,811
3	44,70	0,181
4	44,14	-0,634
R1	44,14	-0,634
R2	44,14	-0,634
R3	44,14	-0,634
R4	44,14	-0,634
R5	44,14	-0,634

Źródło: opracowanie własne.

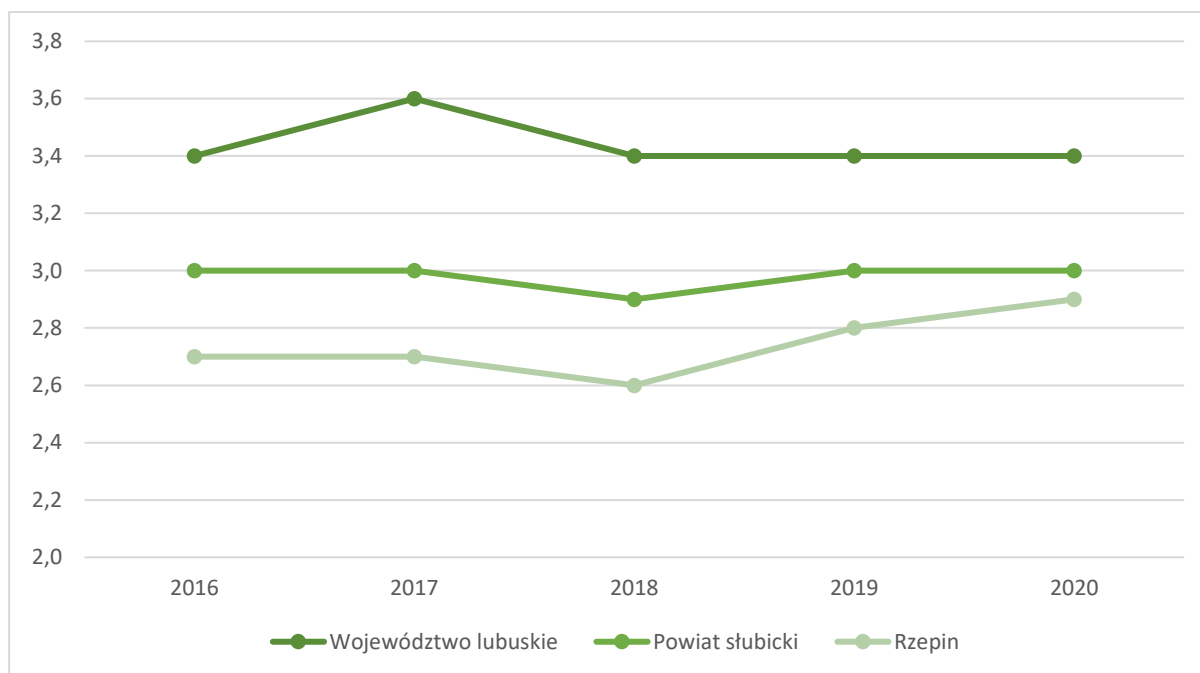
AKTYWNOŚĆ SPOŁECZNA

Aktywność społeczną rozumie się jako wszelkie działania jednostek, które są wykonywane w ramach określonych ról, przyczyniające się do ożywienia i aktywizacji grup społecznych oraz organizacji i innych jednostek. Na terenie gminy Rzepin swoją działalność prowadzą następujące związki i stowarzyszenia: Stowarzyszenie na Rzecz Osób Niepełnosprawnych „Słoneczko” w Rzepinie; Stowarzyszenie Seniorów Rzepińskich; Polski Związek Wędkarski, Koło nr 1 w Rzepinie; Polskie Stowarzyszenie Diabetyków, Koło Terenowe w Rzepinie; Parafialny Zespół Caritas w Rzepinie przy Parafii pw. Najświętszego Serca Pana Jezusa; Związek Kombatantów RP i Byłych Więźniów Politycznych Oddz. w Rzepinie; Związek Inwalidów Wojennych Oddz. w Rzepinie; Koło Związku Sybiraków w Rzepinie; Stowarzyszenie Absolwentów i Przyjaciół Technikum Leśnego im. prof. Jana Miklaszewskiego w Staroście; Stowarzyszenie „Wsparcie” w Rzepinie; Chorągiew Ziemi Lubuskiej Związku Harcerstwa Polskiego, Hufiec ZHP Słubice, 6 Drużyna Harcerska „Dziki” z Rzepina.

Na terenie gminy operują jednostki ochotniczych straży pożarnych: Ochotnicza Straż Pożarna w Rzepinie; Ochotnicza Straż Pożarna w Kowalowie; Ochotnicza Straż Pożarna w Lubiechni Wielkiej i Ochotnicza Straż Pożarna w Sułowie.

Na terenie gminy Rzepin swoją działalność prowadzą organizacje pozarządowe, stowarzyszenia i fundacje. Ich przedmiotowa działalność najczęściej koncentruje się na zagadnieniach z zakresu sportu, kultury, oświaty, rekreacji, edukacji historycznej oraz religii. Głównymi zadaniami organizacji pozarządowych jest kształtowanie wśród mieszkańców świadomych postaw prospołecznych, promocja działań związanych z upowszechnianiem aktywności fizycznej i kulturalnej, działanie na rzecz lokalnej społeczności oraz dbanie i zachęcanie do poznawania zasobów dziedzictwa kulturowego. Zadania te realizowane są za pomocą spotkań edukacyjnych, pogadarek, akcji tematycznych, warsztatów zajęciowych oraz innych zorganizowanych wydarzeń. Wykres przedstawiony na Rycinie 9 prezentuje liczbę fundacji, stowarzyszeń i organizacji społecznych przypadających na 1 tys. mieszkańców w gminie Rzepin na tle gmin powiatu słubickiego oraz województwa lubuskiego. Wskaźnik ten dla gminy Rzepin w analizowanych latach 2016-2020 utrzymywał się na podobnym poziomie (w roku 2016 – 2,7%, w 2020 r. – 2,9%), będąc jednocześnie najniższy na tle średniej powiatu i województwa.

Rycina 9. Fundacje, stowarzyszenia i organizacje społeczne na 1 tys. mieszkańców w gminie Rzepin na tle powiatu i województwa



Źródło: Opracowanie własne na podstawie danych GUS.

Na terenie Miasta Rzepina funkcjonuje Miejski Dom Kultury, powołany Uchwałą XIX/58/2004 Rady Miejskiej w Rzepinie z dnia 17 sierpnia 2004 r. w sprawie utworzenia i nadania statutu samorządowej instytucji kultury pod nazwą Miejski Dom Kultury w Rzepinie, którego podstawowymi celami działania jest: edukacja kulturalna, wychowanie przez sztukę, zaspakajanie potrzeb informacyjnych oraz prowadzenie wielokierunkowej działalności kulturalnej. Do głównych zadań należy: rozpoznanie, rozbudzenie oraz zaspokojenie zainteresowań i potrzeb kulturalnych mieszkańców gminy; tworzenie warunków dla rozwoju amatorskiego ruchu artystycznego, zainteresowanie wiedzą i sztuką; tworzenie warunków dla zaspakajania potrzeb kulturalnych; kształtowanie wzorów aktywnego uczestnictwa w kulturze; kontynuowanie i tworzenie tradycji kulturalnych wyróżniających miasto Rzepin i region. Gmina Rzepin posiada 7 świetlic wiejskich oraz 1 wiejski dom kultury, którymi są: świetlica w Gajcu; świetlica w Sułowie; świetlica w Serbowie; świetlica w Radowie; świetlica w Kowalowie; świetlica w Lubiechni Wielkiej; wiejski Klub Kultury w Drzeńsku i świetlica w Starkowie.

Badanie aktywności społecznej obejmowało wskaźnik liczby fundacji, stowarzyszeń i organizacji społecznych na 100 mieszkańców. Największa wartość wskaźnika wyniosła 0,36 i dotyczyła jednostki analitycznej nr 3. Na terenie jednostek analitycznych nr 4 i R1 nie prowadziła działalności żadna fundacja, stowarzyszenie, ani organizacja społeczna.

Tabela 14. Analiza wskaźnikowa sfery społecznej - AKTYWNOŚĆ SPOŁECZNA.

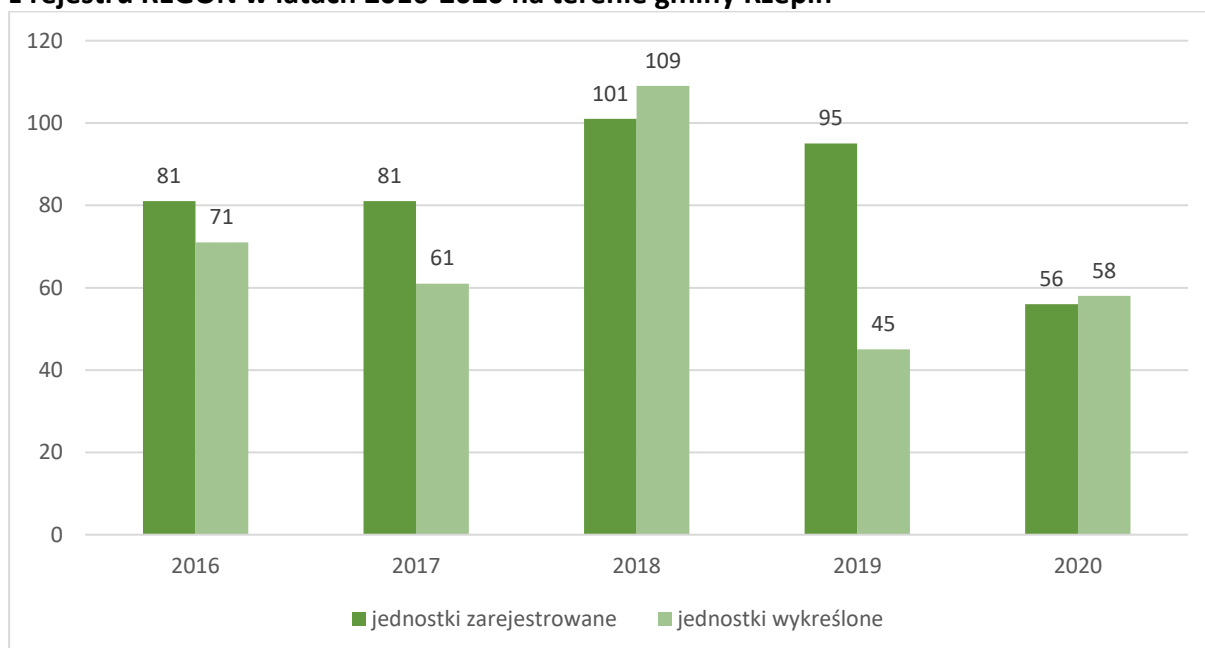
Jednostka analityczna	AKTYWNOŚĆ SPOŁECZNA	
	Liczba fundacji, stowarzyszeń i organizacji społecznych na 100 mieszkańców	
	wskaźnik	standaryzacja
1	0,13	-0,387
2	0,17	-0,092
3	0,36	1,449
4	0,00	-1,435
R1	0,00	-1,435
R2	0,22	0,325
R3	0,11	-0,526
R4	0,32	1,185
R5	0,29	0,915

Źródło: opracowanie własne.

5.2 Sfera gospodarcza

Zgodnie z danymi Głównego Urzędu Statystycznego, na terenie gminy Rzepin, w 2020 r. działało 1 074 podmiotów gospodarczych wpisanych do rejestru REGON. Liczba ta stanowiła 8% wszystkich podmiotów gospodarczych (6 173) wpisanych do rejestru REGON na terenie powiatu słuwickiego. W latach 2016-2020 liczba podmiotów gospodarczych zlokalizowanych na terenie gminy Rzepin zwiększyła się o 57 podmiotów gospodarczych, z 1017 w 2016 r. do 1074 w 2020 r.

Rycina 10. Porównanie liczby podmiotów nowo zarejestrowanych i wyrejestrowanych z rejestru REGON w latach 2016-2020 na terenie gminy Rzepin



Źródło: opracowanie własne na podstawie danych GUS.

Na Rycinie 10. zestawiono liczby podmiotów nowo zarejestrowanych i wyrejestrowanych z rejestru REGON na terenie gminy Rzepin w latach 2016-2020. W badanym okresie liczba zarówno jednostek nowo rejestrowanych i wyrejestrowanych charakteryzowała się dużą zmiennością. W holistycznym ujęciu całego okresu nastąpił duży przyrost nowych podmiotów (414) w stosunku do zamykanych jednostek (344), co należy uznać za sytuację korzystną. Najlepszym stosunkiem charakteryzował się rok 2019 w którym działalność rozpoczęło 95 podmiotów, a zlikwidowano 45. Najwięcej nowych podmiotów powstało w 2018 (101), a również w tym roku najwięcej ich wyrejestrowano (109).

Analiza wskaźnikowa sfery gospodarczej uwzględniła trzy wskaźniki:

- liczba zarejestrowanych podmiotów gospodarczych ogółem na 100 mieszkańców;
- liczba zarejestrowanych podmiotów gospodarczych w 2020 roku na 100 mieszkańców.

Na terenie gminy Rzepin najbardziej rozwiniętymi terenami pod względem gospodarczym są jednostki analityczne nr R2 i R3 obejmujące tereny miejskie. Liczba zarejestrowanych podmiotów gospodarczych ogółem na 100 mieszkańców wynosiła odpowiednio 7,10 i 6,80. Obszary z najmniejszą liczbą podmiotów gospodarczych na 100 mieszkańców to jednostki analityczne nr 2 i 3 – 3,64 i 3,20. W 2020 roku najwięcej podmiotów gospodarczych w przeliczeniu na 100 mieszkańców powstawało na terenie jednostek analitycznych nr R4 (0,44) i R3 (0,43). Na terenie jednostki analitycznej nr 4 nie założono żadnego nowego podmiotu gospodarczego.

Tabela 15. Analiza wskaźnikowa sfery gospodarczej

Jednostka analityczna	AKTYWNOŚĆ GOSPODARCZA			
	Liczba zarejestrowanych podmiotów gospodarczych ogółem na 100 mieszkańców		Liczba zarejestrowanych podmiotów gospodarczych w 2020 roku na 100 mieszkańców	
	wskaźnik	standaryzacja	wskaźnik	standaryzacja
1	4,58	-0,556	0,26	0,164
2	3,64	-1,286	0,17	-0,447
3	3,20	-1,629	0,12	-0,757
4	4,78	-0,398	0,00	-1,538
R1	6,31	0,786	0,35	0,787
R2	7,10	1,398	0,05	-1,240
R3	6,80	1,164	0,43	1,328
R4	6,00	0,545	0,44	1,334
R5	5,26	-0,023	0,29	0,370

Źródło: opracowanie własne.

5.3. Sfera środowiskowa

Ustawa wskazuje, że szczególnymi zjawiskami kryzysowymi występującymi w sferze środowiskowej są przekroczone standardy jakości środowiska oraz obecność odpadów stwarzających zagrożenie dla życia, zdrowia ludzi lub stanu środowiska. Przykładem odpadu, którego szkodliwość dla zdrowia i życia ludzi pozostaje udowodniona, jest azbest. Zgodnie z rozporządzeniem Ministra Zdrowia z dnia 2 września 2005 roku w sprawie wykazu substancji

niebezpiecznych wraz z ich klasyfikacją i oznakowaniem (Dz.U. 2005 nr 201 poz. 1674) azbest widnieje jako substancja o udokumentowanym działaniu rakotwórczym kategorii 1, stanowiącym poważne zagrożenie zdrowia w następstwie narażenia na długotrwałe oddziaływanie na drogi oddechowe.

Sytuację w sferze środowiskowej przeanalizowano na podstawie danych dotyczących pokrycia przestrzeni wyrobami azbestowymi, tj.:

- liczby budynków mieszkalnych, pokrytych płytami azbestowo-cementowymi, w ogólnej liczbie budynków,
- liczby budynków mieszkalnych, pokrytych płytami azbestowo-cementowymi, na 100 mieszkańców,
- powierzchni materiałów zawierających azbest na 100 budynków,
- powierzchni materiałów zawierających azbest na 100 mieszkańców.

Najwyższe zagrożenie azbestem odnotowano w jednostce analitycznej nr 2, w której wszystkie cztery analizowane wskaźniki wskazywały na występowanie sytuacji kryzysowej. W jednostce tej 4,5% budynków pokrytych było wyrobami azbestowymi. Liczba budynków pokryta wyrobami zawierającymi azbest na 100 mieszkańców w tej jednostce wniosła 2,64. Powierzchnia materiałów zawierających azbest na 100 budynków wyniosła aż 13,41,36 m², a powierzchnia tych materiałów na 100 mieszkańców wyniosła 362,98 m². Najkorzystniejsza sytuacja środowiskowa w zakresie występowania azbestu zdiagnozowana została na obszarach miejskich w jednostkach analitycznych nr R1, R2, R3, R5, gdzie na podstawie analizowanych wskaźników nie stwierdzono występowania problemów. Ponadto problemów środowiskowych nie stwierdzono również na terenie jednostki analitycznej nr 3.

Tabela 16. Analiza wskaźnikowa sfery środowiskowej

Jednostka analityczna	POKRYCIE AZBESTEM							
	Liczba budynków mieszkalnych pokrytych płytami azbestowocementowymi w ogólnej liczbie budynków		Liczba budynków mieszkalnych pokrytych płytami azbestowocementowymi na 100 mieszkańców		Powierzchnia materiałów zawierających azbest na 100 budynków		Powierzchnia materiałów zawierających azbest na 100 mieszkańców	
	wskaźnik	standaryzacja	wskaźnik	standaryzacja	wskaźnik	standaryzacja	wskaźnik	standaryzacja
1	1,1%	-0,085	0,58	0,009	129,51	-0,059	71,31	0,026
2	4,5%	-2,358	2,64	-2,156	613,41	-2,462	362,98	-2,296
3	0,0%	0,617	0,00	0,617	0,00	0,584	0,00	0,594
4	2,6%	-1,135	1,99	-1,471	310,53	-0,958	235,06	-1,277
R1	0,0%	0,617	0,00	0,617	0,00	0,584	0,00	0,594
R2	0,0%	0,617	0,00	0,617	0,00	0,584	0,00	0,594
R3	0,0%	0,617	0,00	0,617	0,00	0,584	0,00	0,594
R4	0,2%	0,494	0,08	0,533	4,78	0,560	2,10	0,577
R5	0,0%	0,617	0,00	0,617	0,00	0,584	0,00	0,594

Źródło: opracowanie własne.

5.4 Sfera przestrzenno-funkcjonalna

Gmina Rzepin jest jednostką terytorialną o charakterze miejsko-wiejskim. Głównym ośrodkiem jest Miasto Rzepin, gdzie koncentruje się zabudowa. Północna część gminy posiadająca charakter rolniczy, z mniejszymi jednostkami osadniczymi i południowa z dominującymi kompleksami leśnymi, o niskiej gęstości zaludnienia. Przez tereny leśne w północnej części gminy przebiega autostrada A2.

Sytuację w sferze przestrzenno-funkcjonalnej przeanalizowano na podstawie danych obrazujących łąd przestrzenny, tj.:

- udział powierzchni miejscowych planów zagospodarowania przestrzennego uchwalonych w 2015 r. i później w ogólnej powierzchni;
- liczba obiektów zabytkowych wpisanych do Gminnej Ewidencji Zabytków w ogólnej liczbie budynków;
- liczba obiektów zabytkowych wpisanych do Gminnej Ewidencji Zabytków na 100 mieszkańców.

Gmina Rzepin cechuje się niewielkim pokryciem miejscowymi planami zagospodarowania przestrzennego, znaczna część gospodarki przestrzennej na terenie gminy opiera się o decyzje o warunki zabudowy i zagospodarowania terenu. Najkorzystniejsza sytuacja pod względem pokrycia terenu miejscowymi planami występowała na terenie jednostki analitycznej nr R1 i wynosiła 6,5%. Na terenie jednostki analitycznej nr R3 0,5% powierzchni posiadało miejscowe plany, na terenie pozostałych jednostek analitycznych nie było uchwalonych planów.

Najmniej obiektów zabytkowych wpisanych do Gminnej Ewidencji Zabytków w ogólnej liczbie budynków oraz obiektów zabytkowych wpisanych do Gminnej Ewidencji Zabytków na 100 mieszkańców zlokalizowanych było na terenie jednostki analitycznej nr R2. Najwięcej obiektów objętych ochroną zlokalizowane było na terenie jednostki analitycznej nr R4, gdzie 18,4% budynków zostało wpisanych do Gminnej Ewidencji Zabytków. Liczba obiektów zabytkowych wpisanych do Gminnej Ewidencji Zabytków na 100 mieszkańców wynosi w tej jednostce 8,06.

Tabela 17. Analiza wskaźnikowa sfery przestrzenno-funkcjonalnej

Jednostka analityczna	ŁAD PRZESTRZENNY					
	Udział powierzchni miejscowych planów zagospodarowania przestrzennego uchwalonych w 2015 r. i później w ogólnej powierzchni		Liczba obiektów zabytkowych wpisanych do Gminnej Ewidencji Zabytków w ogólnej liczbie budynków		Liczba obiektów zabytkowych wpisanych do Gminnej Ewidencji Zabytków na 100 mieszkańców	
	wskaźnik	standaryzacja	wskaźnik	standaryzacja	wskaźnik	standaryzacja
1	0,0%	-0,381	2,9%	-0,503	1,61	-0,472
2	0,0%	-0,381	4,2%	-0,242	2,48	-0,052
3	0,0%	-0,381	5,7%	0,064	2,96	0,180
4	0,0%	-0,381	3,7%	-0,346	2,79	0,098
R1	6,5%	2,821	2,1%	-0,676	0,86	-0,835
R2	0,0%	-0,381	1,6%	-0,786	0,82	-0,855
R3	0,5%	-0,155	6,5%	0,234	2,11	-0,230
R4	0,0%	-0,381	18,4%	2,692	8,06	2,649
R5	0,0%	-0,381	3,2%	-0,438	1,59	-0,482

Źródło: opracowanie własne.

5.5 Sfera techniczna

Stan degradacji technicznej obiektów przestrzeni publicznej zauważalny jest niemal natychmiastowo zarówno przez mieszkańców, jak i turystów. Wpływa on negatywnie m. in. na estetykę i promocję całej Gminy, a także na jakość życia mieszkańców, stan środowiska oraz na zachowanie ładu przestrzennego.

Przestrzeń, w której realizowane są usługi z zakresu oświaty (budynki szkoły, przedszkoli), ochrony zdrowia (ośrodki zdrowia, przychodnie), działania władz samorządowych (budynki urzędów, placówek) itp. w dużym stopniu oddziałuje na poziom ogólnego zadowolenia mieszkańców z realizacji tych usług, co w sposób bezpośredni wiąże się z nastrojami i emocjami pojawiającymi się w sferze społecznej.

Przykładem obrazującym relacje zachodzące pomiędzy sferą społeczną a techniczną może być zadowolenie ucznia, którego wyremontowany i przystosowany do potrzeb społeczności uczniowskiej budynek szkoły, w sposób naturalny będzie zachęcał do spędzania w nim czasu i uczenia się.

Do analizy wskaźnikowej dla strefy technicznej przyjęto następujące wskaźniki:

- liczba budynków mieszkalnych w złym stanie technicznym w ogólnej liczbie budynków;
- liczba budynków mieszkalnych w złym stanie technicznym na 100 mieszkańców;
- odsetek obiektów komunalnych wymagających remontów w ogólnej liczbie budynków komunalnych.

Sytuacja kryzysowa wynikająca ze złego stanu technicznego budynków miała miejsce na terenie jednostek miejskich R4, R1 i R5 gdzie budynki te stanowiły kolejno 1,1%, 0,9% i 0,8% w ogólnej liczbie budynków mieszkalnych. Pod względem liczby budynków mieszkalnych w złym stanie technicznym na 100 mieszkańców najgorsza sytuacja panowała na terenie jednostki analitycznej nr R4 (0,5). Budynki komunalne wymagające remontów zlokalizowane

były na terenie jednostek analitycznych 3 i R5. Na terenie pozostałych jednostek analitycznych nie było obiektów komunalnych wymagających remontów.

Tabela 18. Analiza wskaźnikowa sfery technicznej

Jednostka analityczna	STAN TECHNICZNY PRZESTRZENI PUBLICZNEJ					
	Liczba budynków mieszkalnych w złym stanie technicznym w ogólnej liczbie budynków		Liczba budynków mieszkalnych w złym stanie technicznym na 100 mieszkańców		Odsetek obiektów komunalnych wymagających remontów w ogólnej liczbie budynków komunalnych	
	wskaźnik	standaryzacja	wskaźnik	standaryzacja	wskaźnik	standaryzacja
1	0,0%	0,772	0,00	0,784	0,0%	0,528
2	0,0%	0,772	0,00	0,784	0,0%	0,528
3	0,2%	0,255	0,12	0,177	33,3%	-2,186
4	0,0%	0,772	0,00	0,784	0,0%	0,528
R1	0,9%	-1,177	0,35	-1,024	0,0%	0,528
R2	0,0%	0,772	0,00	0,784	0,0%	0,528
R3	0,0%	0,772	0,00	0,784	0,0%	0,528
R4	1,1%	-1,827	0,50	-1,780	0,0%	0,528
R5	0,8%	-1,111	0,40	-1,294	25,0%	-1,508

Źródło: opracowanie własne.

6. WYZNACZENIE OBSZARU ZDEGRADOWANEGO

Obszar rewitalizacji to zgodnie z art. 10 Ustawy z dnia 9 października 2015 r. o rewitalizacji (tekst jednolity: Dz. U. z 2021 r. poz. 485): obszar obejmujący całość lub część obszaru zdegradowanego, cechujący się szczególną koncentracją negatywnych zjawisk, o których mowa w art. 9 ust. 1, na którym z uwagi na istotne znaczenie dla rozwoju lokalnego Gmina zamierza prowadzić rewitalizację.

Zgodnie z Ustawą, obszar zdegradowany może być podzielony na podobszary, w tym podobszary nieposiadające ze sobą wspólnych granic, pod warunkiem stwierdzenia na każdym z podobszarów występowania koncentracji negatywnych zjawisk społecznych oraz gospodarczych, środowiskowych, przestrzenno-funkcjonalnych lub technicznych.

Dokonana w poprzedniej części dokumentu analiza wskaźnikowa, pozwoliła zdiagnozować natężenie zjawisk kryzysowych sfery społecznej w następujących jednostkach analitycznych gminy Rzepin: 1, 2 (obszary wiejskie) oraz R1, R3, R4 i R5 (obszary miejskie). W skład obszarów zdegradowanych na terenach wiejskich wchodzi następujące miejscowości: Kowalów, Radów, Serbów, Starków, Drzeńsko, Sułów. Obszarem zdegradowanym na obszarze miejskim objęte zostały następujące ulice: Fabryczna, Kolejowa, Konstytucji 3 Maja, Krótka, 1 Maja, Czesława Miłosza, Nadrzeczna, Elizy Orzeszkowej, Ośniańska, Północna, Bolesława Prusa, Mikołaja Reja, Władysława Reymonta, Henryka Sienkiewicza, Juliusza Słowackiego, Agrestowa, Bolesława Chrobrego, Czereśniowa, Dworcowa, Papieża Jana Pawła II rondo, Marii Konopnickiej, Adama Mickiewicza (część), Mieszka I, Morelowa, Słubicka (część), Śliwkowa, Wiśniowa, Władysława Łokietka, Wolności, Boczna, Bohaterów Westerplatte, Inwalidów Wojennych, Kościelny pl., Tadeusza Kościuszki, Księdza Stanisława Kusiaka, Lipowa, Adama Mickiewicza rondo, Poczтовая, Poznańska (część), Okrężna (część), Ratuszowa, Ratuszowy pl., Rolna, Wąska,

Wojska Polskiego, Zapłocie, Akacyjowa, Fryderyka Chopina, Jana Kilińskiego, Jana Kilińskiego rondo, Leśna, Łąkowa, Stanisława Moniuszki, Ogrodowa, Partyzancka, Poznańskie rondo.

Z kolei analiza wskaźnikowa oparta na korelacji sfery społecznej z pozostałymi sferami, tj. sferą gospodarczą, środowiskową, przestrzenno-funkcjonalną i techniczną pozwoliła uzyskać macierz obrazującą występowanie negatywnych zjawisk w poszczególnych jednostkach analitycznych.

W Tabeli 19. przedstawiono w sposób zbiorczy wyniki analizy sfery społecznej, gospodarczej, środowiskowej, przestrzenno-funkcjonalnej i technicznej przy użyciu wskaźnika syntetycznego.

Tabela 20 przedstawia zestawienie obszarów zdegradowanych po uszeregowaniu i uporządkowaniu występowania negatywnych zjawisk w poszczególnych sferach. W sferze społecznej jednostki analityczne zostały uszeregowane zgodnie z natężeniem występowania zjawisk kryzysowych w tej sferze; kolor czerwony oznacza wysokie natężenie problemów społecznych, a kolor żółty natężenie niskie.

Dodatkowo, czerwonym znakiem „-” wyróżniono występowanie zjawisk kryzysowych w poszczególnych jednostkach analitycznych w każdej z pozostałych sfer.

W przyjętej analizie, obszar zdegradowany obejmuje 6 podobszarów, których łączna powierzchnia wynosi 76,93 km², co stanowi 40,3% ogólnej powierzchni gminy. Zamieszkuje je łącznie 7548 osób, co stanowi 77,4% wszystkich mieszkańców gminy Rzepin.

Tabela 19. Analiza sfery społecznej, gospodarczej, środowiskowej, przestrzenno-funkcjonalnej i technicznej przy użyciu wskaźnika syntetycznego – ZESTAWIENIE ZBIORCZE

Jednostka analityczna	Sfera społeczna	Sfera gospodarcza	Sfera środowiskowa	Sfera przestrzenno-funkcjonalna	Sfera techniczna
1	-0,151	-0,196	-0,027	-0,452	0,695
2	-0,109	-0,867	-2,318	-0,225	0,695
3	0,338	-1,193	0,603	-0,046	-0,585
4	0,731	-0,968	-1,210	-0,210	0,695
R1	-0,164	0,786	0,603	0,437	-0,558
R2	0,091	0,079	0,603	-0,674	0,695
R3	-0,156	1,246	0,603	-0,050	0,695
R4	-0,356	0,939	0,541	1,653	-1,026
R5	-0,225	0,174	0,603	-0,434	-1,304

Źródło: opracowanie własne.

Tabela 20. Obszary zdegradowane na terenie gminy Rzepin.

Jednostka analityczna	Sfera społeczna	Sfera gospodarcza	Sfera środowiskowa	Sfera przestrzenno-funkcjonalna	Sfera techniczna
R4	-0,356	+	+	+	-
R5	-0,225	+	+	-	-
R1	-0,164	+	+	+	-
R3	-0,156	+	+	-	+
1	-0,151	-	-	-	+
2	-0,109	-	-	-	+

Źródło: opracowanie własne.

7. WYZNACZENIE OBSZARU REWITALIZACJI

Obszar rewitalizacji to zgodnie z art. 10 Ustawy to obszar obejmujący całość lub część obszaru zdegradowanego, cechujący się szczególną koncentracją negatywnych zjawisk, o których mowa w art. 9 ust. 1, na którym z uwagi na istotne znaczenie dla rozwoju lokalnego gmina zamierza prowadzić rewitalizację.

Obszar rewitalizacji nie może być większy niż 20% powierzchni gminy oraz zamieszkały przez więcej niż 30% liczby mieszkańców gminy. Obszar rewitalizacji może być podzielony na podobszary, w tym podobszary nieposiadające ze sobą wspólnych granic.

Z ustawy wynika zatem, że aby dany obszar gminy mógł zostać uznany za obszar rewitalizacji konieczne jest, by występowała na nim koncentracja negatywnych zjawisk oraz aby był on istotny dla rozwoju lokalnego całej gminy.

Zgodnie z wynikami diagnozy służącej wyznaczeniu obszaru zdegradowanego i obszaru rewitalizacji, jako obszar rewitalizacji w gminie Rzepin wyznacza się jednostkę analityczną nr R4.

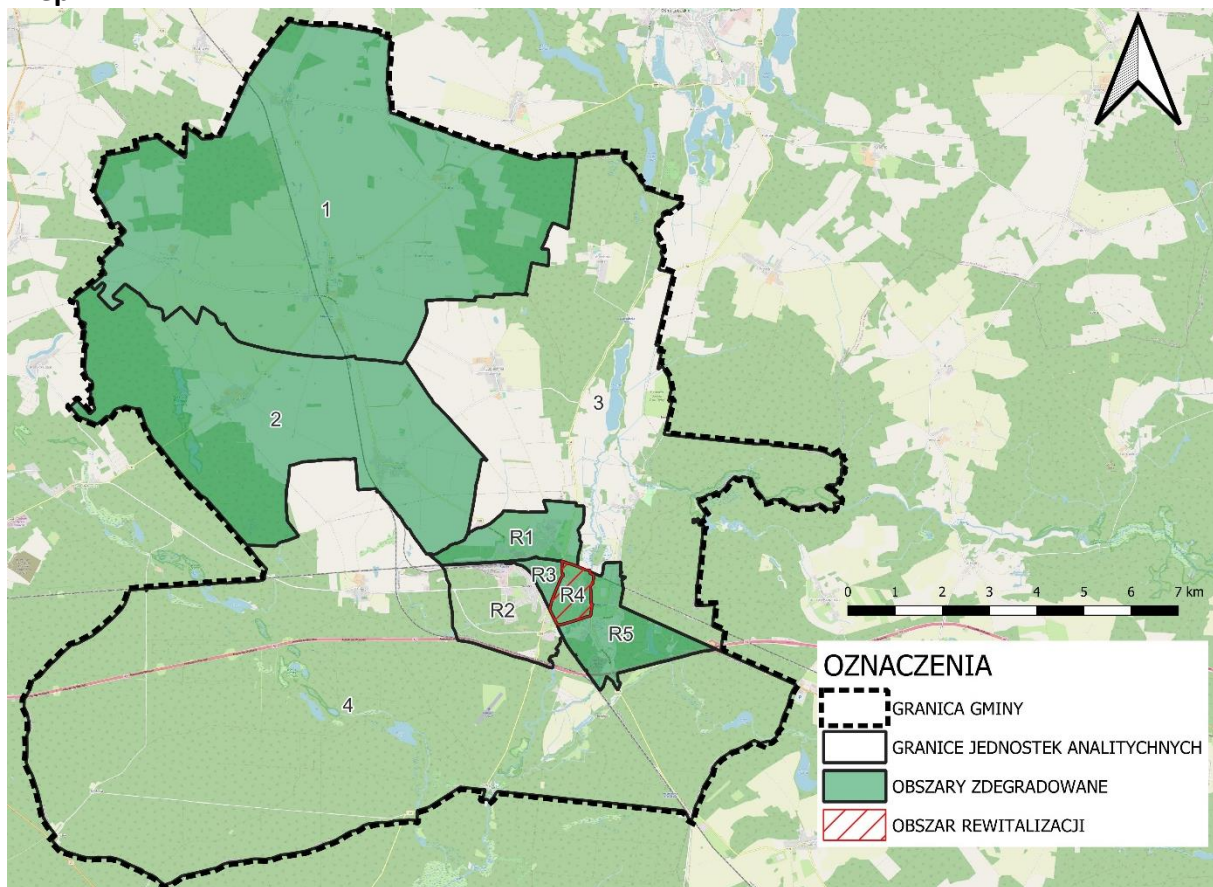
Jednostka analityczna nr R4 obejmuje centralną część miasta Rzepina. W jej granicach zlokalizowane są ulice: Agrestowa, Bolesława Chrobrego, Czereśniowa, Dworcowa, Papieża Jana Pawła II rondo, Marii Konopnickiej, Adama Mickiewicza (część), Mieszka I, Morelowa, Ośnińska (część), Juliusza Słowackiego (część), Słubicka (część), Śliwkowa, Wiśniowa, Władysława Łokietka, Wolności. Ww. jednostka analityczna obejmuje 0,87 km², co stanowi 0,5% powierzchni gminy, obszar zamieszkuje 1241 osoby, które stanowią 12,7% ogólnej liczby mieszkańców gminy Rzepin.

Jednostka analityczna nr R4 została wybrana ze względu na największe natężenie negatywnych zjawisk społecznych, przy jednoczesnej dużej koncentracji mieszkańców na niewielkiej powierzchni. Ponadto w granicach jednostki analitycznej stwierdzono negatywne zjawiska w jednej z czterech pozostałych analizowanych sfer, tj. w sferze technicznej.

Szczegółowy przebieg granicy obszaru rewitalizacji przedstawia mapa przedstawiona na Rycinach 11 i 12.

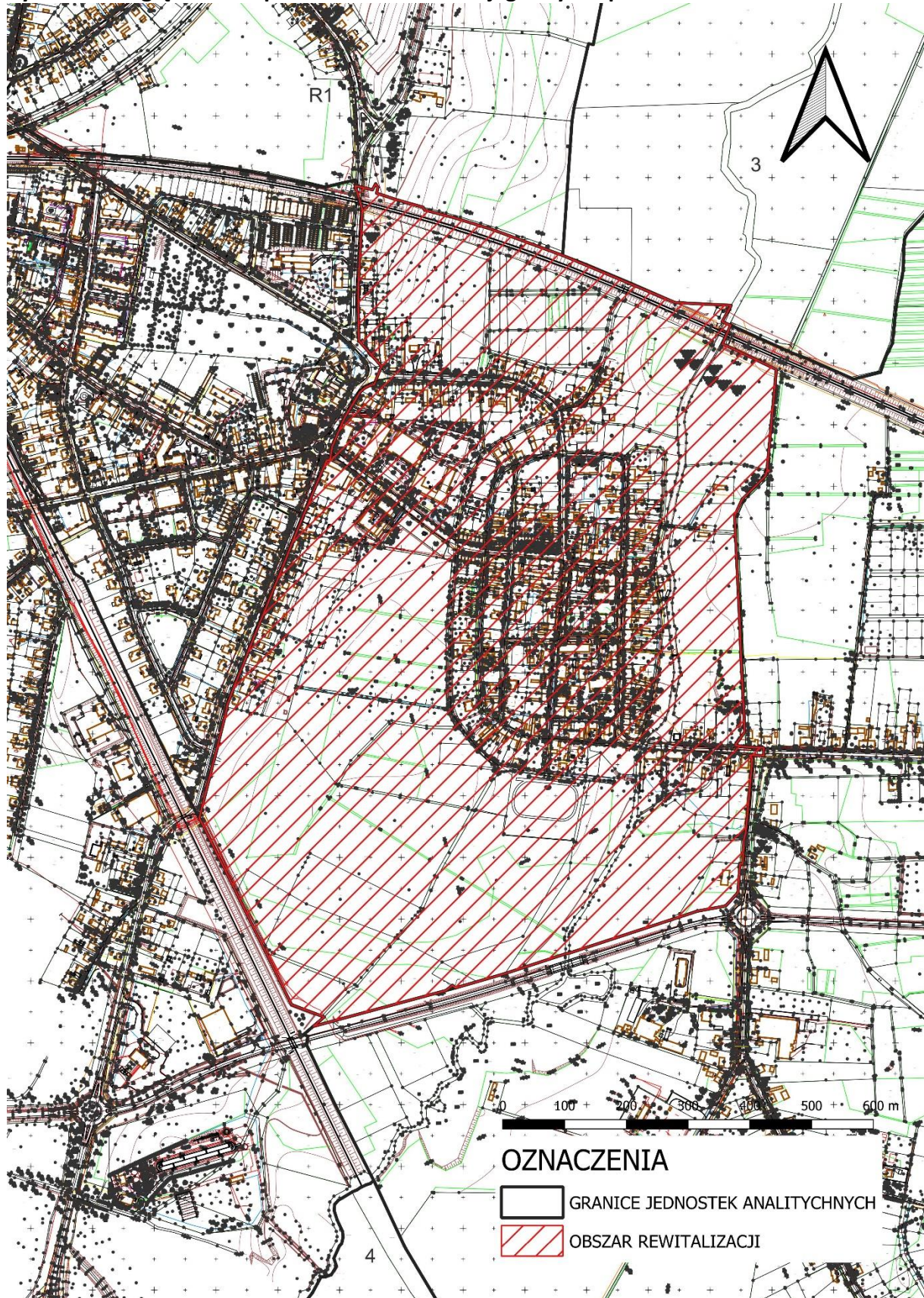
Wyznaczenie obszaru zdegradowanego wraz z obszarem rewitalizacji prezentuje mapa sporządzona zgodnie z art. 11 ust. 4 Ustawy z dnia 9 października 2015 r. o rewitalizacji (tekst jednolity: Dz. U. z 2021 r. poz. 485) w brzmieniu: Załącznikiem do uchwały, o której mowa w art. 8, jest mapa w skali co najmniej 1:5000, sporządzona z wykorzystaniem treści mapy zasadniczej, a w przypadku jej braku – z wykorzystaniem treści mapy ewidencyjnej, w rozumieniu Ustawy z dnia 17 maja 1989 r. – Prawo geodezyjne i kartograficzne, na której wyznacza się obszar zdegradowany i obszar rewitalizacji.

Rycina 11. Poglądowa mapa obszaru zdegradowanego i obszaru rewitalizacji dla gminy Rzepin



Źródło: opracowanie własne.

Rycina 12. Poglądowa mapa obszaru rewitalizacji gminy Rzepin



Źródło: opracowanie własne.

SPIS RYSUNKÓW

<i>Rycina 1. Położenie gminy Rzepin na tle powiatu ślubickiego oraz województwa lubuskiego</i>	<i>4</i>
<i>Rycina 2. Pokrycie terenu oraz użytkowania gruntów w gminie Rzepin</i>	<i>6</i>
<i>Rycina 3. Rozmieszczenie terenów chronionych na terenie gminy Rzepin</i>	<i>7</i>
<i>Rycina 4. Jednostki analityczne na terenie gminy Rzepin.....</i>	<i>12</i>
<i>Rycina 5. Udział bezrobotnych zarejestrowanych w liczbie ludności w wieku produkcyjnym w gminie Rzepin na tle powiatu i województwa</i>	<i>18</i>
<i>Rycina 6. Beneficjenci środowiskowej pomocy społecznej na 10 tys. ludności w gminie Rzepin na tle powiatu i województwa</i>	<i>20</i>
<i>Rycina 7. Struktura ludności w gminie Rzepin w latach 2016-2020.....</i>	<i>28</i>
<i>Rycina 8. Wyniki egzaminu ósmoklasisty w gminie Rzepin w latach 2020 i 2021 na tle województwa i powiatu.</i>	<i>30</i>
<i>Rycina 9. Fundacje, stowarzyszenia i organizacje społeczne na 1 tys. mieszkańców w gminie Rzepin na tle powiatu i województwa</i>	<i>32</i>
<i>Rycina 10. Porównanie liczby podmiotów nowo zarejestrowanych i wyrejestrowanych z rejestru REGON w latach 2016-2020 na terenie gminy Rzepin.....</i>	<i>33</i>
<i>Rycina 11. Poglądowa mapa obszaru zdegradowanego i obszaru rewitalizacji dla gminy Rzepin.....</i>	<i>43</i>
<i>Rycina 12. Poglądowa mapa obszaru rewitalizacji gminy Rzepin.....</i>	<i>44</i>

SPIS TABEL

Tabela 1. Jednostki analityczne wyznaczone na terenie gminy Rzepin	11
Tabela 2. Jednostki analityczne wyznaczone na terenie gminy Rzepin	12
Tabela 3. Spis wskaźników wybranych w celu dokonania analizy wskaźnikowej – SFERA SPOŁECZNA.....	14
Tabela 4. Spis wskaźników wybranych w celu dokonania analizy wskaźnikowej – SFERA GOSPODARCZA, ŚRODOWISKOWA, PRZESTRZENNO-FUNKCJONALNA i TECHNICZNA.....	16
Tabela 5. Analiza wskaźnikowa sfery społecznej – BEZROBOCIE	19
Tabela 6. Analiza wskaźnikowa sfery społecznej – UBÓSTWO 1	22
Tabela 7. Analiza wskaźnikowa sfery społecznej – UBÓSTWO 2	23
Tabela 8. Analiza wskaźnikowa sfery społecznej – PRZESTĘPCZOŚĆ	25
Tabela 9. Analiza wskaźnikowa sfery społecznej - OSOBY ZE SZCZEGÓLNYMI POTRZEBAMI	26
Tabela 10. Wskaźniki demograficzne dla gminy Rzepin w 2016 i 2020 roku	27
Tabela 11. Analiza wskaźnikowa sfery społecznej - KAPITAŁ LUDZKI.....	28
Tabela 12. Szkoły na terenie gminy Rzepin	29
Tabela 13. Analiza wskaźnikowa sfery społecznej – POZIOM EDUKACJI.....	30
Tabela 14. Analiza wskaźnikowa sfery społecznej - AKTYWNOŚĆ SPOŁECZNA.....	33
Tabela 15. Analiza wskaźnikowa sfery gospodarczej.....	34
Tabela 16. Analiza wskaźnikowa sfery środowiskowej	36
Tabela 17. Analiza wskaźnikowa sfery przestrzenno-funkcjonalnej	38
Tabela 18. Analiza wskaźnikowa sfery technicznej.....	39
Tabela 19. Analiza sfery społecznej, gospodarczej, środowiskowej, przestrzenno-funkcjonalnej i technicznej przy użyciu wskaźnika syntetycznego – ZESTAWIENIE ZBIORCZE	41
Tabela 20. Obszary zdegradowane na terenie gminy Rzepin.....	41